

**“4207 SAYILI
TÜTÜN ÜRÜNLERİNİN ZARARLARININ ÖNLENMESİ VE
KONTROLÜ HAKKINDA KANUN”
HÜKÜMLERİ İLE İLGİLİ
UYGULAMA REHBERİ**

Bu rehber Saęlık Bakanlıęı tarafından 4207 sayılı Tütün Ürünlerinin Zararlarının Önlenmesi ve Kontrolü Hakkında Kanunun özellikle Saęlık Bakanlıęını ilgilendiren hususlarının sahada aynı şekilde uygulanmasını temin etmek ve illerde tütün ve tütün ürünleriyle mücadelenin organizasyonel yapısını saęlamak amacıyla hazırlanmıştır.

Uygulama Rehberi ile ilgili tereddüt edilen hususlarla alakalı olarak Temel Saęlık Hizmetleri Genel Müdürlüęü Tütün ve Baęımlılık Yapıcı Maddelerle Mücadele Daire Başkanlıęı ile temas kurunuz.

Ayrıca www.havanikoru.org.tr ve www.saglik.gov.tr adreslerinden ayrıntılı bilgiye ulaşabilirsiniz.

“Bu Kanunla kendilerine yüklenen görevleri yerine getirmeyen memurlar ve dięer kamu görevlileri hakkında, ceza hukuku sorumluluęu saklı kalmak kaydıyla, tâbi oldukları mevzuatta yer alan disiplin hükümleri uygulanır.”

(Bkz. 4207 sayılı Kanun, madde: 5, fıkrası:15)

İÇİNDEKİLER:

1. İl Tütün Kontrol Kurullarının Oluşturulması.....	4
2. Denetim Ekiplerinin Oluşturulması.....	5
3. Tütün Ürünleri Tüketiminin Yasak Olduğu Yerler.....	6
3.1. Yasal Uyarıların Asılması.....	6
3.2. Tütün Ürünleri Kullanımına Yönelik İstisnai Durumlar.....	7
3.3. Toplu Taşıma Araçlarında (Taksi, Minibüs, Otobüs, Tren, Vapur gibi) Denetim.....	8
3.4. Tütün Ürünlerinin Çevreye Zarar Vermesinin Önlenmesi.....	9
3.5. Kamu Kurum ve Kuruluşlarında Denetim.....	10
3.6. Özel Hukuk Kişilerine Ait İşletmelerde Denetim.....	11
4. Diğer Kontrol Önlemleri	12
4.1. Reklam ve Promosyon Faaliyetleri	12
4.2. Yayın Kuruluşları İle İlgili Düzenlemeler	12
4.3. Tütün Ürünlerinin Satışı İle İlgili Düzenlemeler	13
5. Ceza Uygulama Usul ve Esasları.....	15
5.1. Kamu Kurum ve Kuruluşlarında Ceza Uygulama Usulleri	15
5.1.1. İdari Yaptırım Karar Tutanağı	17
5.1.2. İdari Yaptırım Karar Defteri	18
5.2. Özel Hukuk Kişilerine Ait İşletmelerde Ceza Uygulama Usulleri	19
5.2.1 Akış Şeması 1: Tütün Ürünü Tüketiminin Yasak Olduğu Alanda Tütün Ürünü Tüketen Bir kişiyi Gören Vatandaşlarca Yapılacak İşlemler	20
5.2.2 Akış Şeması 2: Tütün Ürünleriyle İlgili İzmarit, Paket, Ağzılık, Kâğıt ve Benzeri Atıkları Çevreye Atan Bir Kişiyi Gören Vatandaşların Yapacağı İşlemler....	21
5.2.3 Akış Şeması 3: Tütün Ürünü Tüketiminin Yasak Olduğu İşletmesinde Tütün Ürünü Tüketen Şahıs Gören İşletme Sahiplerinin Yapacağı İşlemler	22
5.2.4 Akış Şeması 4: Kamu Kurum ve Kuruluşlarına Ait Bina, Araç ve Tesislerde Tütün Ürünü Tüketen Bir Kişiyi Görenler Tarafından Yapılacak İşlemler.....	23
5.2.5 Akış Şeması 4: Kamu Kurum ve Kuruluşlarında İdari Yaptırım Uygulamakla Yetkilendirilmiş Kişilerce Yapılacak İşlemler.....	24
5.2.5 Akış Şeması 4: Özel Hukuk Kişilerine Ait Bina, Araç ve Tesislerde Denetim Ekiplerince Yapılacak İşlemler.....	25
5.2.6 4207 Sayılı Kanun Uygulamalarını İzleme Formu	26
5.2.7 4207 Sayılı Kanun Uygulamaları Tespit Formu	29
6. Tütün kontrolü çalışmalarının İzleme ve Değerlendirmesi.....	30
6.1 4207 Sayılı Kanun Uygulamalarını Değerlendirme Formu	31

1. İL TÜTÜN KONTROL KURULLARININ OLUŞTURULMASI:

Ulusal Tütün Kontrol Programının uygulanması ve planda yer alan görevlerin yerine getirilmesinin koordinasyonu ve takibi tütün ve tütün ürünlerinin zararları ile mücadele ve kontrol faaliyetlerini yürütmek üzere illerde;

- İl Hıfzıssıhha Meclisi kararı ile “**İl Tütün Kontrol Kurulu**” oluşturulur. İlde bulunan tüm kamu kurum ve kuruluşları, üniversite, spor kulübü ve sivil toplum örgütlerinin bu kurula dâhil edilmesiyle mümkün olduğunca geniş bir kesimin bu mücadeleye katılımı sağlanır.
- İlde sigara ve diğer tütün mamulleriyle yapılan ve yapılacak olan mücadele faaliyetleri bu kurul koordinasyonunda yürütülür.
- Kurul, ayda en az bir kez toplanarak çalışmalarını gözden geçirir, varsa aksaklıklara yönelik tedbirler alır.
- Kurula Vali ya da Vali Yardımcısı başkanlık yapar, ilde tütünle mücadeleden sorumlu İl Sağlık Müdür Yardımcısı kurulda görev alır.
- Kurulun sekretarya işlemleri il sağlık müdürlüğünce yapılır.
- Kurul, tütün ve tütün ürünleri kullanımının yasak olduğu alanlarda denetimler yapmak üzere ekipler oluşturulmasını ve bu ekiplerin 4207 sayılı Kanun ve uygulamaları hakkında periyodik aralıklarla gerekli ve detaylı hizmet içi eğitimleri almasını sağlar.
- Kurul, 4207 sayılı Kanun gereği 18 yaşından küçüklere sigara satışı ile okul önleri ve çevresinde sigara satılmaması konusunda gerekli tedbirlerin alınmasını sağlar.
- Kurul, sigaranın insan sağlığına zararlı etkileri, dumansız çalışma ortamlarının oluşturulmasının gereği ve önemi gibi konularda toplum bilincini artıracak panel, konferans gibi faaliyetlerin düzenlenmesini sağlar.
- Kurul, işletme sahipleri ya da temsilcileri, belediye başkanları, ilin üst düzey kamu görevlileri, dernek, vakıf gibi sivil toplum kuruluşu temsilcileri ve yerel medya temsilcileri ile düzenli toplantı / ziyaretler gerçekleştirerek yasa ve uygulama usulleri hakkında bilgilendirilmelerini sağlar.
- Kurul, cezai işlem uygulamaya yetkili olmayıp, yasanın uygulanması sırasında gerekli cezai işlemlerin yetkili birimlerce yerinde ve zamanında uygulanmasını sağlar.
- Kurulun faaliyetleri ile ilgili çalışma raporları üç ayda bir, denetimlerle ilgili veriler ise her ay Temel Sağlık Hizmetleri Genel Müdürlüğüne gönderilir.
- Kurul çalışmaları, aylık ve üç aylık raporlar konusunda Sağlık Bakanlığı ile iletişimi kurulda görevli İl Sağlık Müdürlüğü sağlar.

2. DENETİM EKİPLERİNİN OLUŞTURULMASI:

- İl genelinin değerlendirilebilmesi için yeterli olacak ekip sayısı İl Tütün Kontrol Kurulu tarafından belirlenir.
- Ekipler asgari 2 kişiden oluşur.
- Ekipler Kanun hükümlerinin uygulanması ile ilgili tüm kamu kurum ve kuruluşlarından (Sağlık Müdürlüğü, Emniyet Müdürlüğü, Milli Eğitim Müdürlüğü, Belediyeler vs.) yetkilendirilecek personelden oluşturulur.
- Ekipler içerisinde kolluk kuvvetleri (polis, jandarma) temsilcisi bulundurulur.
- Oluşturulan ekiplere İl Sağlık Müdürlüğü tarafından 4207 sayılı Kanun hükümlerinin uygulamaları hakkında detaylı hizmet içi eğitim verilir.
- Valilik onayı alınarak ekiplerin resmi görevlendirmeleri yapılır.
- Denetimler esnasında kullanmak üzere ekip üyelerine kimlik kartı düzenlenir.
- Denetim ekipleri öncelikle kapalı alanlarda tütün ürünleri tüketilmeyecek ve vatandaşlarımızın yoğun bir şekilde giriş çıkış yaptıkları lokanta, kahvehane, kafeterya, birahane, nargile içilen mekânlar, alışveriş merkezi, ticaret merkezi, iş hanı, sinema, tiyatro, havaalanı, otogar, spor ve eğlence tesisi gibi yerlerin yanı sıra kuaför ve berber gibi tütün ürünleri tüketiminin yoğun olduğu işletmelerde ayrıca kapalı alanları ile birlikte açık alanlarında da tütün ürünleri tüketiminin yasak olduğu eğitim öğrenim kurumları, dershaneler, kültür ve sosyal hizmet binalarında inceleme yapar.
- Denetim ekipleri ziyaret ettiği mekânda öncelikle ziyaret sebepleri ve 4207 sayılı Kanun, işletmelerin Kanun gereği yerine getirmeleri gerekli yükümlülükler hakkında kısa bir bilgilendirme yapmalı, ziyaret esnasında olumlu, eğitici, yapıcı bir tavır içinde olmalıdır.
- Denetimler belirli bir plan dâhilinde ve sürekli yapılır. Bunun dışında ihbar gelmesi halinde derhal denetime çıkılır.
- Denetimlerde uyarılan ve gerekli düzenlemeleri yapması istenen kurum ve kuruluşlar, verilen süre sonunda eksikliğin giderilip giderilmediğinin tespiti bakımından mutlaka tekrar ziyaret edilir.
- Denetimlerde ekipleri 4207 sayılı Kanun Uygulamalarını İzleme Formu ve 4207 Sayılı Kanun Uygulamalarını Tespit Formundan yeterli sayıda buldurmalarıdır. Yapılan her denetim, aksaklık olup olmadığına bakılmaksızın mutlaka kaydedilmelidir.
- Denetim ekibinde cezai işlem uygulamakla yetkili kolluk kuvveti temsilcileri (polis, jandarma) - yetkilendirilmiş iseler- beraberlerinde idari para cezası makbuzlarını buldurmalarıdır.

3. TÜTÜN ÜRÜNLERİ TÜKETİMİNİN YASAK OLDUĞU YERLER:

Kapalı alan; sabit veya seyyar bir tavanı veya çatısı (çadır, güneşlik vb. dâhil) olan, kapıları, pencereleri ve giriş yolları dışında bütün yan yüzeyleri geçici veya kalıcı olarak tamamen kapatılmış alanlar ile aynı şekilde tavanı veya çatısı olup yan yüzeylerinin yarısından fazlası kapalı bulunan yerlerdir.

19 Temmuz 2009 tarihi itibarı ile ikâmete mahsus konutlar hariç olmak üzere, kahvehane, kafeterya, birahane, nargile içilen mekânlar, dernek ve vakıflara ait lokaller gibi eğlence hizmeti verilen işletmeler ve lokantalar dâhil kamu ve özel hukuk kişilerine ait tüm binaların kapalı alanlarında tütün ürünleri tüketilmeyecektir.

Kahvehane, kafeterya, birahane, nargile içilen mekânlar, dernek ve vakıflara ait lokaller gibi eğlence hizmeti verilen işletmelerin ve lokantaların açık alanlarında tütün ürünleri tüketilmesi durumunda diğer kişilerin tütün dumanından etkilenmelerini önleyecek düzenlemeler yapılacak, kapalı alanlara tütün dumanı geçmemesi için de tedbirler alınacaktır.

Taksi hizmeti verenler dâhil olmak üzere karayolu, demiryolu, denizyolu ve havayolu toplu taşıma araçlarında tütün ürünleri tüketilmeyecektir. Araçta sigara içilmesini önlemeye yönelik tedbirleri almak, o aracı kullanan, idare eden veya düzen ve emniyetinden sorumlu olan kişinin yasal yükümlülüğüdür.

Özel eğitim ve öğretim kurumları dâhil olmak üzere ilk ve orta öğrenim kurumları ile okul öncesi eğitim kurumlarının, dershanelerin, kültür ve sosyal hizmet binalarının kapalı alanları ile birlikte açık alanlarında da tütün ürünleri tüketilmeyecektir.

Yasa, özel konutları kapsamaz. Ancak apartmanların merdiven boşlukları ve asansörü gibi kapalı ortak kullanım alanlarında tütün ve tütün ürünlerinin kullanılması yasaktır.

Şahıslara uygulanacak işlemler;

Bu alanlarda tütün ve tütün mamulleri kullanılması durumunda **5326 sayılı Kabahatler Kanununun 39. maddesi** gereğince;

- Kamu hizmet binalarında ve kamuya ait toplu taşıma araçlarında ilgili idari birim amirinin yetkili kıldığı **kamu görevlileri**,
- Özel toplu taşıma araçlarında ilk başvuru alan **kolluk birimi yetkilisi**,
- Özel hukuk kişilerine ait binalarda en yakın **kolluk birimi yetkilisi** tarafından 2009 mali yılı için idari para cezası **69 TL** uygulanır.

İşletmelere uygulanacak işlemler;

Yasakların uygulanması ve tedbirlerin alınması ile ilgili yükümlülüklerini yerine getirmeyen işletme sorumluları, işletme izni veren kurum tarafından yazılı olarak uyarılır. Uyarıya rağmen verilen sürede yükümlülüklerini yerine getirmeyenler, belediye sınırları içinde **Belediye Encümeni**, belediye sınırları dışında **Mahalli Mülki Amir** (Vali, Kaymakam) tarafından 2009 mali yılı için **560 TL'den 5600 TL'** ye kadar idarî para cezası ile cezalandırılır.

3.1. Yasal Uyarıların Asılması:

- Tütün ürünleri tüketiminin yasaklandığı yerlerde, yasal düzenleme ve buna uymamanın cezai sonuçlarını belirten ve TAPDK tarafından belirlenen usullere uygun olarak yazılmış uyarıların herkes tarafından görülebilir yerlere asılması gerekir. İşaretler o mekân veya aracın yasak kapsamına girdiğinin ve bu mekân ya da araçlara giren insanların tütün ürünleri tüketmemesi gerektiğinin yazılı olarak anlatılmasıdır. Ayrıca, Kanunun gereklerini yerine getirmek üzere gerekli adımların atıldığı bir göstergesidir.

- Yasal uyarı yazılarının alt kısmındaki “Bilgi:.....” sütununa tütün ürünleri tüketilmesi durumunda, kamu kurum ve kuruluşlarında birim amiri tarafından cezai işlem uygulama yetkisi verilen kişinin, özel hukuk kişilerine ait işletmelerde ise en yakın kolluk kuvveti biriminin iletişim bilgileri yazılır.
- Kanunda istisna olarak sayılan tütün ürünlerinin tüketilmesine tahsis edilen alanlarda, tütün ürünleri kullanımının tehlikelerini anlatan sağlık uyarıları, bu alanların herkes tarafından görülebilecek yerlerine asılır.
- Tütün ürünlerinin satışının serbest olduğu yerlerde TAPDK tarafından belirlenen usullere uygun olarak yazılmış “Yasal Uyarı: 18 yaşını doldurmamayanlara sigara ve diğer tütün ürünleri satılmaz; satanlar hakkında yasal işlem yapılır.” ibaresi rahatlıkla görülebilecek ve okunabilecek şekilde asılır.
- Yasal uyarı yazısı örnekleri ve bunların asılmasına ilişkin daha fazla bilgi www.tapdk.gov.tr veya www.havanikoru.gov.tr adreslerindeki web sitelerinden takip edilebilecektir.

Bu hükümlere aykırı hareket eden ve gerekli uyarı yazılarını uygun şekilde asmayanlar **Mahalli Mülki Amir** (Vali, Kaymakam) tarafından (2009 mali yılı için) **1120 TL** idari para cezası ile cezalandırılır.

3.2. Tütün Ürünleri Kullanımına Yönelik İstisnai Durumlar:

- Yaşlı bakım evlerinde, ruh ve sinir hastalarının yatarak tedavi gördüğü birimlerde ve ceza infaz kurumlarında toplam alanın %10'unu geçmeyecek şekilde tütün ürünleri tüketilmesine mahsus alanlar oluşturulabilecektir. O kurumda çalışanlar ve ziyaretçiler bu alanları tütün ürünü tüketme amacıyla kullanamazlar.
- Bu alanlar, koku ve duman geçişini önleyecek şekilde tecrit edilmiş ve standartlara uygun havalandırma tertibatı ile donatılmış, tavanı, kapı ve pencereleri dışında dört tarafı sert zemin veya duvarla kaplı olacaktır. Alanların kapıları, yangın talimatları da dâhil olmak üzere, mevcut diğer düzenlemelere uygun, mekanik kapanan kapılar şeklinde olacaktır. Binanın başka bir bölümü veya diğer sigarasız mekânlarla hava irtibatı olan havalandırma sistemleri olmamalıdır.
- Bu alanların duvarlarında tütün ürünleri kullanımının zararlarını anlatan sağlık uyarıları görülebilir yerlere asılmış olacak ve kapılarında tütün ürünlerinin tüketimine mahsus alan olduğunu açıkça belirten uyarı yazıları bulunacaktır. Bu alanlar başka amaçlar için, örneğin televizyon odası veya kütüphane olarak kullanılamaz.
- Şehirlerarası veya uluslararası güzergâhlarda yolcu taşıyan denizyolu araçlarının açık güvertelerinde toplam güverte alanının %10'unu geçmeyecek şekilde tütün ürünleri tüketilmesine mahsus alanlar oluşturulabilecektir. Bu alanlar diğer yolcuların etkilenmesini önleyecek şekilde tecrit edilecek ve girişlerine gerekli uyarı yazıları asılacaktır.
- Otelcilik hizmeti verilen işletmelerin, tütün ürünleri tüketen müşterilerin konaklamasına tahsis edilmiş odalarında standartlara uygun havalandırma tertibatı bulunacaktır. Tahsis edilen bu odaların mümkün olduğunca aynı kat ve koridor gibi müstakil bölümlerde yer alması sağlanacaktır. Bu odaların duvarlarında tütün ürünleri kullanımının zararlarını anlatan sağlık uyarıları ile bu odanın tütün ürünleri tüketen müşterilerin konaklamasına tahsis edilmiş oda olduğunu belirtir uyarılar görülebilir yerlere asılmış olacaktır. Bu işletmelerin tütün ürünleri tüketen müşterilerin konaklamasına tahsis edilmiş odaları dışındaki kapalı alanlarında tütün ürünleri tüketilemeyecektir.

- Açık havada yapılan her türlü spor, kültür, sanat ve eğlence faaliyetlerinin yapıldığı yerler ile bunların seyir yerlerinde tütün ürünleri kullanılmayacaktır. Bu tesislerde tütün ürünlerinin tüketilmesine mahsus alanlar oluşturulması halinde toplam seyir alanının %50'sini geçmeyecek ve ortamda bulunan diğer kişilerin etkilenmesini önleyecek şekilde düzenlemeler yapılacaktır. Bu alanlarda tütün ürünleri kullanımının zararlarını anlatan sağlık uyarıları ile bu alanın tütün ürünleri tüketenlere tahsis edilmiş olduğunu belirtir uyarılar görülebilir yerlere asılacaktır. Uyarı yazılarına ait örnekler www.havanikoru.org.tr adresinden temin edilebilir.
- Bu alanlara 18 yaşını doldurmamış kişilerin girmesine izin verilmeyecektir.
- Tütün ve tütün ürünleri tüketimine tahsis edilen alanlarda sigara ve diğer tütün ürünleri kullanımına izin verilebilmesi için gerekli koşulların yerine getirilmesini sağlamak o mekânı kontrol eden veya yöneten kişinin yasal sorumluluğundadır.
- Bu alanların binadan sorumlu olan kişinin yazılı izni ile tahsis edilmiş olması, bu yazılı iznin saklanması ve denetim görevlileri tarafından istenildiği takdirde gösterilmesi gerekir.

Bu alanlarda Kanun hükümlerinin uygulanması ve tedbirlerin alınması ile ilgili yükümlülüklerini yerine getirmeyen işletme sorumluları, işletme izni veren kurum tarafından yazılı olarak uyarılır. Uyarı yazısı işletme sorumlusuna tebliğ edilir.

Uyarıya rağmen verilen sürede yükümlülüklerini yerine getirmeyenler, belediye sınırları içinde **Belediye Encümeni**, belediye sınırları dışında **Mahalli Mülki Amir** (Vali, Kaymakam) tarafından 2009 mali yılı için **560 TL'den 5600 TL'ye** kadar idarî para cezası ile cezalandırılır.

3.3. Toplu Taşıma Araçlarında (Taksi, Minibüs, Otobüs, Tren, Vapur gibi) Denetim

- Denetim ekipleri yasa gereği tütün ve tütün ürünleri kullanımının yasak olduğu tüm araçları ziyaret edecek, yetkilileri ve çalışanları bilgilendirici eğitim verecek, Kanunun uygulanmasına yönelik ihlaller ve aksaklıklar yönünden inceleme ve değerlendirme yapacaklardır.
- Tütün ürünleri tüketilip tüketilmediği yönündeki incelemeler belirli bir plan dâhilinde ve sürekli yapılır. Bunun dışında ihbar gelmesi halinde herhangi bir programa bağlı kalmaksızın derhal denetime çıkılacaktır.
- Mevzuata uygun yasal uyarı yazılarının herkes tarafından görülebilecek yerlerde asılı olup olmadığı incelenecektir.
- Bu uyarı yazılarında mevzuat ihlali durumunda vatandaşın başvurabileceği idari para cezası işlemini uygulamakla yetkili en yakın kolluk birimine (mahalline göre polis ya da jandarma) ait iletişim bilgilerinin de yer alıp almadığına bakılacaktır.
- Araç yetkilisine “Dumansız Hava Sahası” posterlerini araç içerisine asması önerilecektir.
- Eksiklik ve ihlal tespit edilmiş ise “4207 Sayılı Kanun Uygulamaları Tespit Formu” 3 nüsha halinde doldurulacak, 1. nüsha araç yetkilisine verilecek, 2. nüsha düzenleme tarihini takiben 3 işgünü içerisinde cezai yaptırım uygulamaya yetkili kuruma gönderilecek, 3. nüsha İl Tütün Kontrol Kurulu sekreteryası tarafından muhafaza edilecektir.

Şahıslara uygulanacak işlemler;

Toplu taşıma araçlarında tütün ve tütün mamulleri kullanılması durumunda **5326 sayılı Kabahatler Kanununun 39. maddesi** gereğince;

- a) Kamuya ait toplu taşıma araçlarında ilgili idari birim amirinin yetkili kıldığı **kamu görevlileri**,
- b) Özel toplu taşıma araçlarında ilk başvuru **kolluk birimi yetkilileri** tarafından 2009 mali yılı için idari para cezası **69 TL** uygulanır.

Araç sorumlusuna uygulanacak işlemler;

Yasakların uygulanması ve tedbirlerin alınması ile ilgili yükümlülüklerini yerine getirmeyen araç sorumluları, işletme izni veren kurum tarafından yazılı olarak uyarılır. Uyarıya rağmen verilen sürede yükümlülüklerini yerine getirmeyenler, belediye sınırları içinde **Belediye Encümeni**, belediye sınırları dışında **Mahalli Mülki Amir** (Vali, Kaymakam) tarafından 2009 mali yılı için **560 TL'den 5600 TL' ye** kadar idarî para cezası ile cezalandırılır.

3.4. Tütün Ürünlerinin Çevreye Zarar Vermesinin Önlenmesi:

- Tütün ürünleriyle ilgili izmarit, paket, ağızlık, kâğıt ve benzeri atıkları çevreye atmak yasaktır. Atanlara **5326 sayılı Kabahatler Kanununun 41. maddesi** gereğince **Belediye Zabıta Görevlilerince** 2009 mali yılı için idari para cezası **25 TL** uygulanır.
- Özellikle vatandaşlarımızın yoğun bir şekilde giriş çıkış yaptıkları lokanta, kahvehane, kafeterya, birahane, nargile içilen mekânlar, alışveriş merkezi, ticaret merkezi, iş hanı, sinema, tiyatro, havaalanı, otogar, spor ve eğlence tesisi gibi yerlerin yanı sıra kuaför ve berber dükkanları gibi işletmelerin giriş ve çıkışlarında tütün ürünlerinin çevreye zarar vermesini önlemeye yönelik tedbirler alınacaktır.

3.5. Kamu Kurum ve Kuruluşlarında Denetim:

- Denetim ekipleri sağlık kuruluşları da dâhil olmak üzere tüm kamu kurum ve kuruluşlarını ziyaret edecek, yetkilileri ve çalışanları bilgilendirici eğitim verecek, Kanunun uygulanmasına yönelik ihlaller yönünden inceleme ve değerlendirme yapacaklardır.
- Tütün ürünleri tüketilip tüketilmediği yönündeki denetimler belirli bir plan dâhilinde ve sürekli yapılır. Bunun dışında ihbar gelmesi halinde herhangi bir programa bağlı kalmaksızın derhal denetime çıkılacaktır.
- Denetimlerde kurumda tütün ürünleri tüketenlere verilecek idari yaptırım kararlarını uygulamak üzere idari birim amiri tarafından yetkili isim belirlenip belirlenmediğine bakılacaktır.
- Mevzuata uygun yasal uyarı yazılarının herkes tarafından görülebilen yerlerde asılı olup olmadığı incelenecektir.
- Bu uyarı yazılarında mevzuat ihlali durumunda idari birim amiri tarafından cezai işlem uygulamakla yetkili kılınan kişi / kişilere ait iletişim bilgilerinin de yer alıp almadığına bakılacaktır.
- Odalarda, sigara, tütün dumanı, küllük, çakmak vs. sigara kullanıldığı izlenimi veren nesnelere dikkat edilecektir. Bu nesnelere varlığı ceza işlemini gerektirmese de kaldırılmasının daha uygun olacağı hatırlatılacaktır.
- Tütün firmalarının isimlerinin, amblemlerinin veya ürünlerin marka veya işaretlerinin ya da bunları çağrıştıracak alâmetlerin kıyafet, takı ve aksesuar olarak taşınıp taşınmadığı kontrol edilecektir.
- Tütün ürünleriyle ilgili izmarit, paket, ağızlık, kâğıt ve benzeri atıklarının çevreye atılıp atılmadığı kontrol edilecektir.
- Sağlık, eğitim ve öğretim, kültür ve spor hizmeti verilen yerlerde tütün ürünleri satışı yapıp yapılmadığı kontrol edilecektir.
- Kurumda yetkilendirilmiş personel tarafından idari para cezası uygulanıp uygulanmadığı araştırılacaktır.
- Kurum yetkilisine “Dumansız Hava Sahası” posterlerinin kurum içerisinde asılması önerilecektir.
- Yaşlı bakımevleri, cezaevi, ruh ve sinir hastalıkları hastaneleri, açık havada yapılan her türlü spor kültür, sanat ve eğlence faaliyetlerinin yapıldığı yerlerde tütün ürünleri kullanımına izin verilen alanlar ayrıca denetlenecektir.
- Eksiklik ve ihlal tespit edilmiş ise “4207 Sayılı Kanun Uygulamaları Tespit Formu” 3 nüsha halinde doldurulacak, 1. nüsha ilgili kamu kurumu yetkilisine verilecek, 2. nüsha düzenleme tarihini takiben 3 işgünü içerisinde cezai yaptırım uygulamaya yetkili kuruma gönderilecek, 3. nüsha İl Tütün Kontrol Kurulu sekreteryası tarafından muhafaza edilecektir.

3.6. Özel Hukuk Kişilerine Ait İşletmelerde Denetim:

- Denetim ekipleri Kanun gereği tütün ve tütün ürünleri kullanımının yasak olduğu tüm özel hukuk kişilerine ait mekânları ziyaret edecek, yetkilileri ve çalışanları bilgilendirici eğitim verecek, Kanunun uygulanmasına yönelik ihlaller yönünden inceleme ve değerlendirme yapacaklardır.
- Tütün ürünleri tüketilip tüketilmediği yönündeki denetimler belirli bir plan dâhilinde ve sürekli yapılır. Bunun dışında ihbar gelmesi halinde herhangi bir programa bağlı kalmaksızın derhal denetime çıkılacaktır.
- Mevzuata uygun yasal uyarı yazılarının herkes tarafından görülebilen yerlerde asılı olup olmadığı incelenecektir.
- Bu uyarı yazılarında mevzuat ihlali durumunda vatandaşın başvurabileceği idari para cezası işlemini uygulamakla yetkili en yakın kolluk birimine (mahalline göre polis ya da jandarma) ait iletişim bilgilerinin de yer alıp almadığına bakılacaktır.
- Her ne sebeple olursa olsun sigara içme bölümü olarak düzenlenmiş alanlar kaldırılacaktır.
- Mekânda küllük gibi sigara kullanıldığı izlenimi veren nesnelere kaldırılıp kaldırılmadığına bakılacaktır.
- Tütün firmalarının isimlerinin, amblemlerinin veya ürünlerin marka veya işaretlerinin ya da bunları çağrıştıracak alâmetlerin kıyafet, takı veya aksesuar olarak taşınıp taşınmadığı kontrol edilecektir.
- Tütün ürünleriyle ilgili izmarit, paket, ağızlık, kâğıt ve benzeri atıkların çevreye atılıp atılmadığı kontrol edilecektir.
- Sağlık, eğitim ve öğretim, kültür ve spor hizmeti verilen yerlerde tütün ürünleri satışı yapıp yapılmadığı kontrol edilecektir.
- İşletme yetkilisine “Dumansız Hava Sahası” posterlerini işletme içerisine asması önerilecektir.
- Yasaya uyulmaması durumunda işletme yetkilisine nereye başvurabileceği ve ne tarz önlemler alabileceği konusunda bilgilendirme yapılacaktır.
- Otelcilik hizmeti verilen işletmelerin tütün ürünleri tüketen müşterilerin konaklamasına tahsis edilmiş odaların dışındaki kapalı alanlarında tütün ürünleri kullanılıp kullanılmadığı, gerekli uyarı yazılarının asılıp asılmadığı kontrol edilecektir.
- Eksiklik ve ihlal tespit edilmiş ise “4207 Sayılı Kanun Uygulamaları Tespit Formu” 3 nüsha halinde doldurulacak, 1. nüsha ilgili işletme yetkilisine verilecek, 2. nüsha düzenleme tarihini takiben 3 işgünü içerisinde cezai yaptırım uygulamaya yetkili kuruma gönderilecek, 3. nüsha İl Tütün Kontrol Kurulu sekreteryası tarafından muhafaza edilecektir.

4. DİĞER KONTROL ÖNLEMLERİ:

4.1. Reklâm ve Promosyon Faaliyetleri:

- Tütün ürünlerinin ve üretici firmaların isim, marka veya alâmetleri kullanılarak reklâm ve tanıtımı yapılamayacak, bu ürünlerin kullanılmasını özendiren veya teşvik eden kampanyalar düzenlenemeyecek, etkinliklere tütün ürünleri üreten ya da pazarlamasını yapan firmalara ait isim, amblem veya ürünlerini marka ya da işaretleri kullanılarak destek olunamayacaktır.
- Tütün sektöründe faaliyet gösteren firmalara ait araçlarda bu ürünlerin markalarının tanınmasını sağlayacak bir uygulama yapılamayacaktır.
- Üretilen ve pazarlaması yapılan tütün ürünleri bayilere veya tüketicilere, teşvik, hediye, eşantiyon, promosyon, bedelsiz veya yardım olarak dağıtılamayacaktır.
- Tütün ürünlerinin isim, logo veya amblemlerini kullanarak bildirim yapılamayacak, basın-yayın organlarına ilân verilemeyecektir.

Yukarıda 4 grup halinde sayılan yasaklara aykırı hareket edenler **Tütün ve Alkol Piyasası Düzenleme Kurumu (TAPDK)** tarafından 2009 mali yılı için **56.000 TL'den 280.000 TL' ye kadar** idari para cezası ile cezalandırılır. Sayılan bu yasaklara ilişkin herhangi bir faaliyet tespitinde her türlü delilin (tutanak, fotoğraf, video kaydı gibi) cezayı vermeye yetkili makam olan TAPDK' ya iletilmesi gerekir.

- Tütün firmalarının isimleri, amblemleri veya ürünlerin marka veya işaretleri ya da bunları çağrıştıracak alâmetleri, kıyafet, takı ve aksesuar olarak taşınamaz.

Bunları taşıyanlara **5326 sayılı Kabahatler Kanununun 39. maddesi** gereğince;

- a) Kamu hizmet binalarında ve kamuya ait toplu taşıma araçlarında ilgili idari birim amirinin yetkili kıldığı **kamu görevlileri**,
 - b) Özel toplu taşıma araçlarında ilk başvuru **kolluk birimi yetkilisi**,
 - c) Özel hukuk kişilerine ait binalarda en yakın **kolluk birimi yetkilisi** tarafından 2009 mali yılı için idari para cezası **69 TL** uygulanır.
- Tütün ürünlerine benzeyecek veya markasını çağrıştıracak şekilde sakız, şeker, çerez, oyuncak, kıyafet, takı, aksesuar ve benzeri ürünler üretilemez, dağıtılamaz ve satılamaz. Bunları üreten, dağıtan ve satanlar belediye sınırları içinde **Belediye Encümeni**, belediye sınırları dışında **Mahalli Mülki Amir** (Vali, Kaymakam) tarafından (2009 mali yılı için) **22.400 TL'den 112.000 TL'ye kadar** idarî para cezası ile cezalandırılır.

4.2. Yayın Kuruluşları İle İlgili Düzenlemeler:

- Türkiye Radyo ve Televizyon Kurumu (TRT) ile ulusal, bölgesel ve yerel yayın yapan özel televizyon kuruluşları ve radyolar, ayda en az 90 dakika tütün ürünleri ve sağlığa zararlı diğer alışkanlıkların zararları konusunda uyarıcı, eğitici mahiyette yayınlar yapacaktır. Bu yayınlar, asgari 30 dakikasını 17:00–22:00 saatleri arasında olmak üzere 08:00–22:00 saatleri arasında olacak ve yayınların kopyaları her ay düzenli olarak Radyo ve Televizyon Üst Kuruluna teslim edilecektir.

Buna uygun davranmayan yayın kuruluşları **Radyo ve Televizyon Üst Kurulu (RTÜK)** tarafından 2009 mali yılı için verilecek idari para cezaları aşağıdadır:

- a) Yerel yayın yapan televizyon kuruluşları **1120 TL'den 5600 TL' ye kadar**, radyo kuruluşları **112 TL'den 560 TL' ye kadar**,
 - b) Bölgesel yayın yapan televizyon kuruluşları **5600 TL'den 11.200 TL' ye kadar**, radyo kuruluşları **560 TL'den 1200 TL' ye kadar**,
 - c) Ulusal yayın yapan televizyon kuruluşları **56.000 TL'den 280.000 TL' ye kadar**, radyo kuruluşları **5600 TL'den 28.000 TL' ye kadar**.
- Televizyonda yayımlanan programlarda, filmlerde, dizilerde, müzik kliplerinde, reklâm ve tanıtım filmlerinde tütün ürünleri kullanılamaz, görüntülerine yer verilemez.

Buna uygun davranmayan yayın kuruluşları **Radyo ve Televizyon Üst Kurulu (RTÜK)** tarafından (2009 mali yılı için) :

- a) Yerel yayın yapan kuruluşlar **1120 TL'den 5600 TL' ye kadar**,
- b) Bölgesel yayın yapan kuruluşlar **5600 TL'den 11.200 TL' ye kadar**,
- c) Ulusal yayın yapan kuruluşlar **56.000 TL'den 112.000 TL' ye kadar** idarî para cezası ile cezalandırılır.

Bu bölümde yer alan düzenlemelere aykırı hareket edildiğinin tespiti halinde tespite ilişkin belge ve bilgilerle birlikte Radyo ve Televizyon Üst Kuruluna (RTÜK) bildirimde bulunulacaktır.

4.3. Tütün Ürünlerinin Satışı İle İlgili Düzenlemeler:

- Sağlık, eğitim ve öğretim, kültür ve spor hizmeti verilen yerlerde tütün ürünleri satışı yapılamaz. Bu yerlerde tütün ürünleri satışı yapanlar belediye sınırları içinde **Belediye Encümeni**, belediye sınırları dışında **Genel Kolluk Görevlileri** tarafından (2009 mali yılı için) **1120 TL idarî para cezası** ile cezalandırılır.
- Tütün ürünleri 18 yaşını doldurmamış kişilere satılamaz ve tüketimlerine sunulamaz. Bu yasağa aykırı hareket edenler Türk Ceza Kanununun "Sağlık için tehlikeli madde temini" başlıklı 194 üncü maddesi hükmüne göre **6 aydan 1 yıla kadar hapis cezası** ile cezalandırılır. Bu yasağın ihlalinin tespiti halinde, tespite ilişkin delillerle (tutanak, ifade, fotoğraf, video kaydı, tanık gibi) birlikte fiilin işlendiği yerin Cumhuriyet Savcılığına suç duyurusunda/bildirimde bulunulacaktır.
- Tütün ürünü işletmelerinde, pazarlanmasında ve satışında 18 yaşını doldurmamış kişiler istihdam edilemez. Buna aykırı hareket edenler **Mahalli Mülki Amir** tarafından her bir kişi için (2009 mali yılı için) **1120 TL idarî para cezası** ile cezalandırılır.
- Tütün ürünlerinin satışının serbest olduğu yerlerde TAPDK tarafından belirlenen usullere uygun olarak yazılmış "Yasal Uyarı: 18 yaşını doldurmamışlara sigara ve diğer tütün ürünleri satılamaz; satanlar hakkında yasal işlem yapılır" ibaresi rahatlıkla görülebilen ve okunabilen yerlere asılır.
- Yasal uyarı yazısı örnekleri ve bunların asılmasına ilişkin daha fazla bilgi www.tapdk.gov.tr veya www.havanikoru.gov.tr adreslerindeki web sitelerinden takip edilebilecektir.
- Türkiye'de üretilen veya ithal edilen tütün ürünleri paketlerinin üzerine, en geniş iki yüzünden birine toplam alanın yüzde kırkıdan, diğer yüzüne yüzde otuzundan az olmamak üzere özel

çerçeve içinde tütün ürünlerinin zararlarını belirten Türkçe yazılı uyarılar veya mesajlar konular, aynı şekilde, birden fazla paketi bir arada bulunduran tütün ürünleri kutuları üzerine bu uyarının yazılması zorunludur. Uyarı mesajları taşımayan ürünler ithal edilemez ve satışa sunulamaz.

- Tütün ürünlerinin paketlerinde ve etiketlerinde, bu ürünlerin özellikleri, sağlığa etkileri, tehlikeleri ve emisyonları ile ilgili yanlış ve eksik bilgi vermek, aldatıcı tanımlama, marka, renk, figür veya işaret kullanmak yasaktır.

Buna ilişkin düzenlemeler TAPDK tarafından yapılır. Aykırı hareket edenler **TAPDK** tarafından bu yükümlülüklerle aykırı olarak **piyasaya sürülen malların piyasa değeri kadar idarî para cezası** ile cezalandırılır. Ancak, verilecek idarî para cezasının miktarı (2009 mali yılı için) **280.000 TL'den az olamaz**.

- Tütün ürünleri otomatik makinelerle, televizyon ve internet gibi elektronik ortamlarda satılamaz ve satış amacıyla kargo yoluyla taşınmaz. Bununla ilgili düzenlemeler TAPDK tarafından yapılacaktır.

Bu tarz bir ihlal tespitinde ekipler durum tespit tutanağı düzenleyecek ve TAPDK' ya bildirecektir.

- Tütün ürünleri, paket açılarak tek tek veya daha küçük paketlere bölünerek satılamaz.

Aykırı hareket edenler **TAPDK** tarafından 4733 sayılı Kanunun 8. maddesinin (j) bendi uyarınca 2009 yılı için **1.120 TL'den 11.200 TL'ye** kadar idari para cezası ile cezalandırılacaktır.

Bu düzenlemeye aykırı hareket edildiğinin tespiti halinde tespite ilişkin delillerle birlikte TAPDK' ya bildirimde bulunulacaktır.

- Tütün ürünleri, 18 yaşını doldurmamış kişilerin doğrudan ulaşacağı ve işletme dışından görülecek şekilde satışa arz edilemez. Bununla ilgili düzenlemeler TAPDK tarafından yapılacaktır.

Bu tarz bir ihlalin tespitinde ekipler durum tespit tutanağı düzenleyecek ve TAPDK' ya bildirecektir.

Bu düzenlemeye aykırı hareket edildiğinin tespiti halinde tespite ilişkin delillerle birlikte TAPDK' ya bildirimde bulunulacaktır.

- Tütün ve tütün ürünlerinin satışı ile ilgili aksaklık tespit edilmesi halinde "4207 Sayılı Kanun Uygulamaları Tespit Formu" 3 nüsha halinde doldurulacak, 1. nüsha ilgili işletme yetkilisinde, 2. nüsha düzenleme tarihini takiben 3 işgünü içerisinde cezai yaptırım uygulamaya yetkili kuruma gönderilecek, 3. nüsha İl Tütün Kontrol Kurulu sekreteryası tarafından muhafaza edilecektir.

5. CEZA UYGULAMA USUL VE ESASLARI:

5.1. Kamu Kurum ve Kuruluşlarında Ceza Uygulama Usulleri:

- Kamu kurum ve kuruluşlarında idari birim amirleri bir ya da birden fazla personelini Kanuna aykırı durumlardaki idari para cezasını uygulamak üzere görevlendirecektir.
- Yetkili personele ait iletişim bilgileri yasal uyarı levhasının üzerinde belirtilecektir.
- **Kamu kurum ve kuruluşuna ait yer, araç, bina ve tesislerde** tütün ürünü tüketildiği haberi alındığında sorumlu personel gerekli araştırmaları ivedilikle yapacak, araştırma neticesi yeterli delil bulunduğu ya da tütün ürünleri tüketildiğini tespit ettiğinde **idarî yaptırım karar tutanağını** düzenleyecektir.
- Genel anlamda ispat aracı olarak aşağıdaki bilgi, belge ve deliller kullanılabilir:
 - Sorumlu birimlerce usulüne uygun olarak tanzim edilen tutanak ve/veya olay raporu,
 - Varsa ihbarda bulunan, şikâyetçinin veya diğer kişilerin beyanlarını içeren tutanak,
 - İspata yarayan görsel dokümanlar (fotoğraf, video kaydı vs.)
- İdarî yaptırım karar tutanağı üç nüsha düzenlenecektir. Her nüshası okunaklı şekilde doldurulacaktır. Düzenlenen idarî yaptırım karar tutanağının bir sureti ilgili kişiye verilecek, bir sureti yaptırım kararını uygulayan birimde muhafaza edilecek, cezası tahsil edilmemiş ve kesinleşmemiş tutanakların bir sureti de tahsil için vergi dairelerine gönderilecektir. Yapılan işlem **idarî yaptırım karar defterine** kaydedilecektir. Tutanağın ilgili bölümüne İdarî Yaptırım Karar Defteri'nin sıra numarası yazılacaktır. Tutanak yetkili en az iki görevli tarafından imzalanacaktır. Tutanakların iptali gerektiğinde iptal işlemleri tutanağın üzeri tek çizgi ile çizilmek ve iptal şerhi konulmak suretiyle gerçekleştirilecektir.
- Kararın uygulandığı kişiye;
 - İdarî para cezasının bir ay içinde ödenmesi gerektiği,
 - İdarî yaptırım kararının kendisine tebliğ veya tefhim edildiği tarihten itibaren en geç 15 gün içinde karara karşı sulh ceza mahkemesine bizzat veya yasal temsilcisi ya da avukatı aracılığıyla başvurabileceği,
 - Bu süre içinde başvuru yapılmaması halinde idarî yaptırım kararının kesinleşeceği,
 - İdarî para cezasına karşı kanun yoluna başvurmadan önce ödeme yapması halinde kendisinden ceza miktarının 3/4'ünün tahsil edileceği,
 - Peşin ödemenin, kişinin bu karara karşı kanun yoluna başvurma hakkını etkilemeyeceği, hususlarında bilgi verildikten sonra kişinin karar tutanağını imzalaması istenecektir.
- Kişinin imzadan kaçınması hâlinde, bu durum İdarî Yaptırım Karar Tutanağı'nın "İdarî Yaptırım Uygulanan Şahsın İmzası" bölümünde belirtilecektir. İdarî Yaptırım Karar Tutanağının bir nüshası ilgili kişiye verilecektir.
- İdarî para cezası uygulanan kişinin cezanın yazıldığı anda ödemeye rıza göstermesi ya da kanun yoluna başvurmadan cezayı ödemek istemesi hâllerinde, muhasebe yetkilisi mutemedi olarak görevlendirilen personel tarafından yapılan tahsilâta "idarî para cezasının toplam miktarı, indirilen tutar ve tahsil edilen tutar" ayrı ayrı belirtmek suretiyle muhasebe yetkilisi mutemedi alıncısında gösterilecektir (Örnek: Kapalı alanda tütün ürünü tüketen kişiye idarî yaptırım kararı uygulanması ve yaptırım kararı uygulanan kişinin cezayı hemen ödemeye rıza göstermesi durumunda, para cezası tutarı (2009 yılı için) 69 TL, indirim tutarı 17,25 TL ve tahsil edilen tutar 51,75 TL şeklinde ayrı ayrı belirtmek suretiyle muhasebe yetkilisi mutemedi alıncısında yazılacaktır).

- Kişinin ekonomik durumunun müsait olmaması halinde ve başvuruyu bir ay içinde yapması halinde idari para cezasının ilk taksidinin peşin ödenmesi koşuluyla bir yıl içinde ve 4 eşit taksit halinde ödenmesine karar verilebilir. Taksitlerin zamanında ve tam olarak ödenmemesi halinde, idari para cezasının kalan kısmının tamamı tahsil için vergi dairesine bildirilecektir. Taksitlendirme başvurusu idari yaptırım kararının tebliğini müteakip bir ay içinde bu kararı veren idareye yapılacak ve talepler bu idareler tarafından değerlendirilip karara bağlanacaktır.
- İdarî para cezasına ilişkin idarî yaptırım kararı, kararın ilgiliye tebliği ya da tefhimi tarihinden itibaren (ilgilinin sulh ceza mahkemesine itiraz etmemesi durumunda) 15 gün geçmesi hâlinde kesinleşir. Kişi cezayı idarî yaptırım kararı kesinleşmesine müteakiben idarî para cezasının tahsili için resmî yazı ile ceza kesilen kişinin ikametgâhının bağlı olduğu vergi dairesine gönderilecektir.
- İlgili kişinin, idarî yaptırım kararının kendisine tebliği ya da tefhimi tarihinden itibaren 15 gün içinde karar aleyhinde sulh ceza mahkemesine başvurması hâlinde, yargılama sonuçlanıncaya kadar idarî yaptırım kararı kesinleşmeyecektir.
- Sorumlu personelce tahsilât işlemlerinin yürütülebilmesi için kamu kurum ve kuruluşlarınca muhasebe yetkilisi mutemetliği görevini yürütecek personel, ilgili muhasebe yetkilisinin muvafakatı da alınmak suretiyle idari birim amirleri tarafından belirlenecek ve muhasebe yetkilisi mutemedi olarak seçilen personelin adı, soyadı, görev yeri, unvanı ve imza örneği ile görev ve yetkileri muhasebe yetkilisine yazılı olarak bildirilecektir. Defterdarlık ve Mal Müdürlüklerinden yeteri kadar muhasebe yetkilisi mutemedi alındısı temin edilecek ve tahsilat işlemlerinde bu alındılar kullanılacaktır. Belgelerin güvenliği konusunda gerekli özen gösterilecektir.
- Kabahatin işlenişine birden fazla kişinin iştirak etmesi halinde, bu kişilerin her biri hakkında ayrı idarî para cezası verilecek ve ayrı ayrı idarî yaptırım karar tutanağı düzenlenecektir.
- Hem kapalı alanda sigara içen hem de izmaritini yere atan kişiye işlediği kabahatler için ayrı ayrı idarî yaptırım karar tutanağı düzenlenecektir.
- Aynı kabahatin birden fazla işlenmesi veya ayrı kabahatlerin aynı kişi tarafından işlenmesi halinde her bir kabahatle ilgili olarak ayrı idarî yaptırım karar tutanağı düzenlenecektir.
- Fiili işlediği sırada 15 yaşını doldurmamış çocuk ile akıl hastalığı nedeniyle, işlediği fiilin hukukî anlam ve sonuçlarını algılayamayan veya bu fiille ilgili olarak davranışlarını yönlendirme yeteneği önemli derecede azalmış olan kişi hakkında idarî yaptırım karar tutanağı düzenlenecek, idarî para cezası uygulanmayacaktır.
- Tahsil edilmiş idari para cezalarının herhangi bir sebeple iadesi gerektiği takdirde red ve iade işlemleri, tahsilâtı yapan muhasebe birimi tarafından yerine getirilecektir.
- İdarî yaptırım karar tutanakları, ilgili diğer evrak ve tutulan defterler, bu işlemleri yapan yetkili birimde en az 3 yıl saklanacaktır.

İDARİ YAPTIRIM KARAR TUTANAĞI**I. KİMLİK BİLGİLERİ**

a) Uyuşu	
b) T.C. Kimlik No:	
c) Vergi Kimlik No:	
d) Adı Soyadı:	
e) Baba Adı:	
f) Doğum Tarihi ve Yeri	
g) Nüfusa Kayıtlı Olduđu İl	
h) Nüfusa Kayıtlı Olduđu İlçe	
I) Mahalle/Köy	
j) İkamet Adresi	
k) Ev Tel	
l) Cep Tel	

II. İŞLENEN KABAHAT İLE İLGİLİ BİLGİLER

1. Kabahat Fiili :
2. Kabahatin İşlendiđi Yer :
3. İşlendiđi Tarih ve Saat :
4. Kabahatle İlgili Elde Edilen Deliller :
5. Uygulanan Yaptırımlar İdari Para Cezasının Miktarı : Ödeme Yapılmışsa Alınan Miktar :
6. Kişinin huzurunda / gıyabında alınan idari yaptırım kararı geređi hazırlanan işbu tutanak yukarıda açık kimliđi belirtilen şahsa/...../20 ... tarihinde aşağıda isimleri sıralanan yetkili görevliler tarafından tebliđ edilmiştir.
7. İdari Yaptırım Uygulanan Şahsın İmzası (Tebellüğ Eden)
8. İdari Yaptırım Karar Defteri Sıra Numarası:

III. İDARİ YAPTIRIM KARARINI UYGULAYAN KAMU KURUM VE KURULUŞU GÖREVLİLERİ

Görevli : 1		Görevli : 2
1. Adı Soyadı		
2. Unvanı		
3. Birimi		
4. İmza		

YASAL UYARILAR:

1 - İşbu idari yaptırım tutanađına karşı, kararın şahsınıza tebliđ edildiđi tarihten itibaren en geç 15 gün içerisinde Sulh Ceza Mahkemesine bizzat veya yasal temsilciniz ya da avukatınız aracılıđıyla başvurulabilirsiniz. Bu süre içerisinde başvuru yapılmaması halinde idari yaptırım kararı kesinleşir.

2 - İdari para cezasını bir ay içinde ödemeniz gerekir, kanun yoluna başvurmadan öderseniz cezanın 3/4'ü tahsil edilir. Peşin ödeme, kişinin bu karara karşı kanun yoluna başvurmamasını etkilemez.

3 - Kişinin imzadan kaçınması halinde bu durum tutanađın II.7 nolu bölümünde belirtilir.

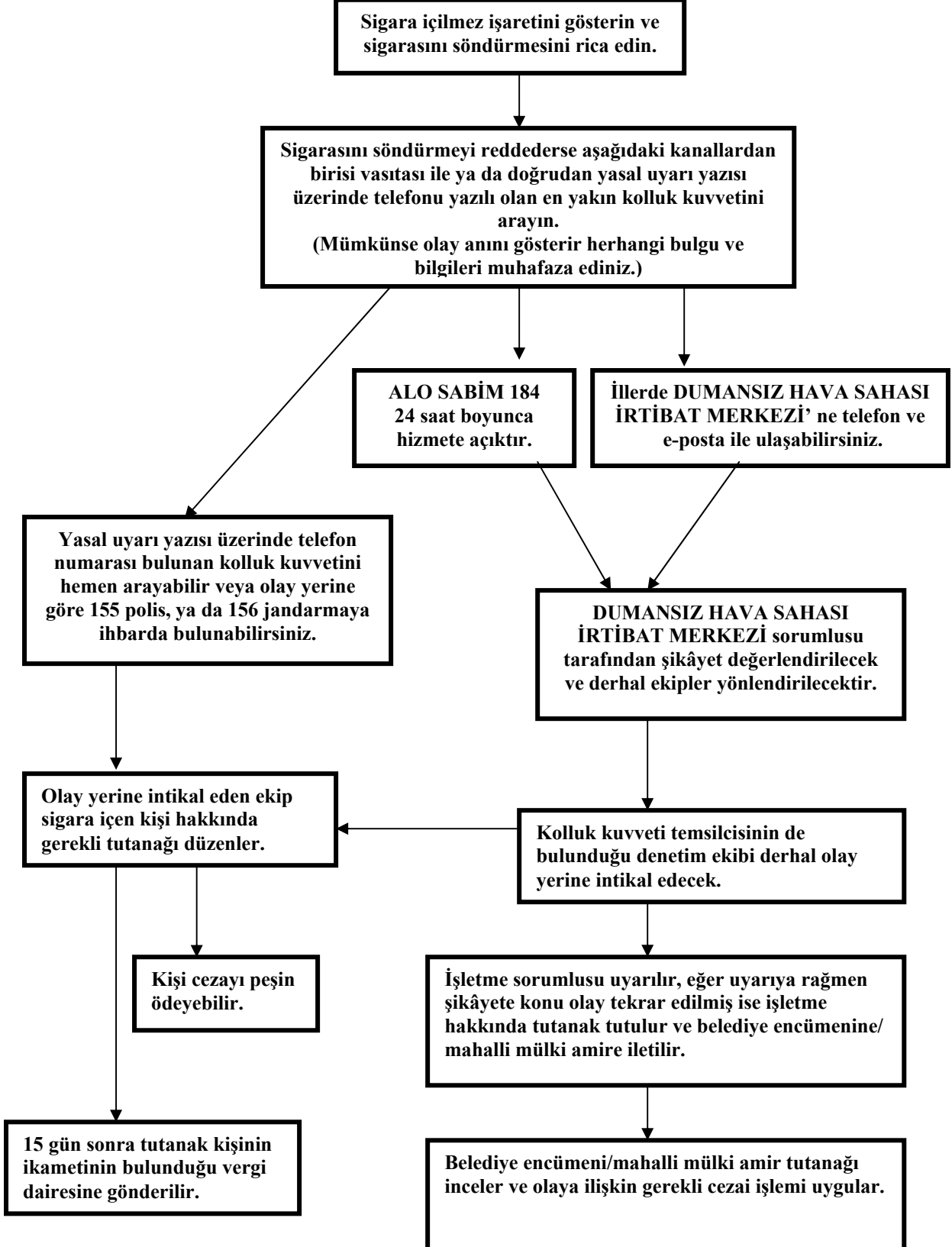
4 - İdari para cezasının kesinleşmesini takiben ödenmemiş tutar 6183 sayılı Kanun uyarınca takip edilecektir.

5.2. Özel Hukuk Kişilerine Ait İşletmelerde Ceza Uygulama Usulleri:

- Denetim ekipleri tarafından ziyaret edilen her işletme / kamu kurum ve kuruluşu için “4207 Sayılı Kanun Uygulamalarını İzleme Formu” eksiksiz olarak doldurulacaktır. Düzenlenen bu formlar İl Tütün Kurulu Sekretaryası (İl Sağlık Müdürlükleri) tarafından muhafaza edilecektir.
- Denetim ekipleri tarafından yapılan ziyaretlerde Kanunun yasakladığı alanlarda tütün ürünü tüketildiği tespit edildiğinde;
Ekipler tarafından işletmeye yönelik “4207 sayılı Kanun Uygulamaları Tespit Formu” 3 nüsha halinde doldurulacak,
 - Birinci nüsha ilgili işletme yetkilisine verilecek,
 - İkinci nüsha düzenleme tarihini takiben 3 iş günü içerisinde cezai yaptırım uygulamaya yetkili kuruma gönderilecek,
 - Üçüncü nüsha İl Tütün Kontrol Kurulu sekretaryası tarafından muhafaza edilecektir.
- “4207 sayılı Kanun Uygulamaları Tespit Formu” düzenlenirken “tespit notları” bölümüne tespit edilen aksaklıklar ayrıntılı olarak belirtilecektir.
- Kişilere verilecek cezai işlemler, ekiplerde yer alan cezayı uygulamaya yetkili kolluk kuvveti temsilcilerince tanzim edilecektir.
- Cezai yaptırım uygulamakla görevli kurum tarafından ilgili işletme sorumlusuna yazılı olarak uyarıda bulunulması, uyarı yazısının işletme sorumlusuna tebliği ve tebligat yapıldığına dair belgenin İl Tütün Kontrol Kuruluna gönderilmesi sağlanacaktır.
- Ekiplerce tebliğden sonra ilgili işletme yeniden ziyaret edilecek ve yapılan uyarıya rağmen verilen sürede sorumluluğunu yerine getirmeyen işletme, düzenlenen “4207 Sayılı Kanun Uygulamalarını İzleme Formu” cezai yaptırım uygulamakla yetkili kuruma bildirilecektir.
- Cezai yaptırım uygulamakla yetkili kurumların bu cezaları uygulayıp uygulamadıkları takip edilecek ve bunların kayıtları düzenli olarak tutulacaktır.
- Genel anlamda ispat aracı olarak aşağıdaki bilgi, belge ve deliller kullanılabilir:
 - Denetim ekiplerince usulüne uygun olarak tanzim edilen tutanak ve/veya olay raporu,
 - Varsa ihbarda bulunan, şikâyetçinin veya diğer kişilerin beyanlarını içeren tutanak,
 - İspata yarar görsel dokümanlar (fotoğraf, video kaydı vs.)
- Tutanak yetkili en az iki görevli tarafından imzalanacaktır. Tutanakların iptali gerektiğinde iptal işlemleri tutanağın üzeri tek çizgi ile çizilmek ve iptal şerhi konulmak suretiyle gerçekleştirilecektir.
- Kabahatin işlenişine birden fazla kişinin iştirak etmesi halinde, bu kişilerin her biri hakkında ayrı ceza verilecektir.

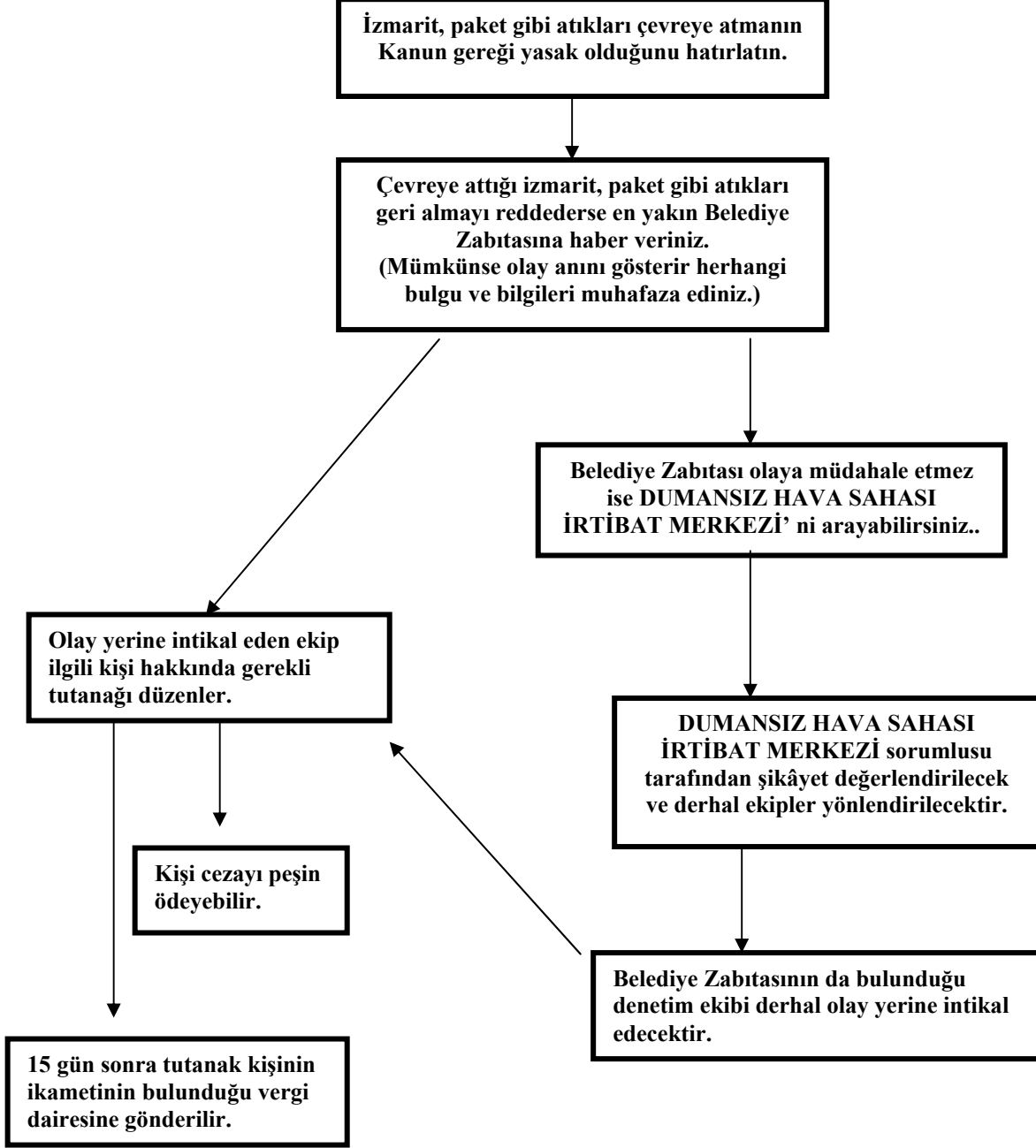
5.2.1 Akış Şeması 1:

TÜTÜN ÜRÜNÜ TÜKETİMİNİN YASAK OLDUĞU ALANDA TÜTÜN ÜRÜNÜ TÜKETEN BİR KİŞİYİ GÖREN VATANDAŞLARCA YAPILACAK İŞLEMLER:



5.2.2 Akış Şeması 2:

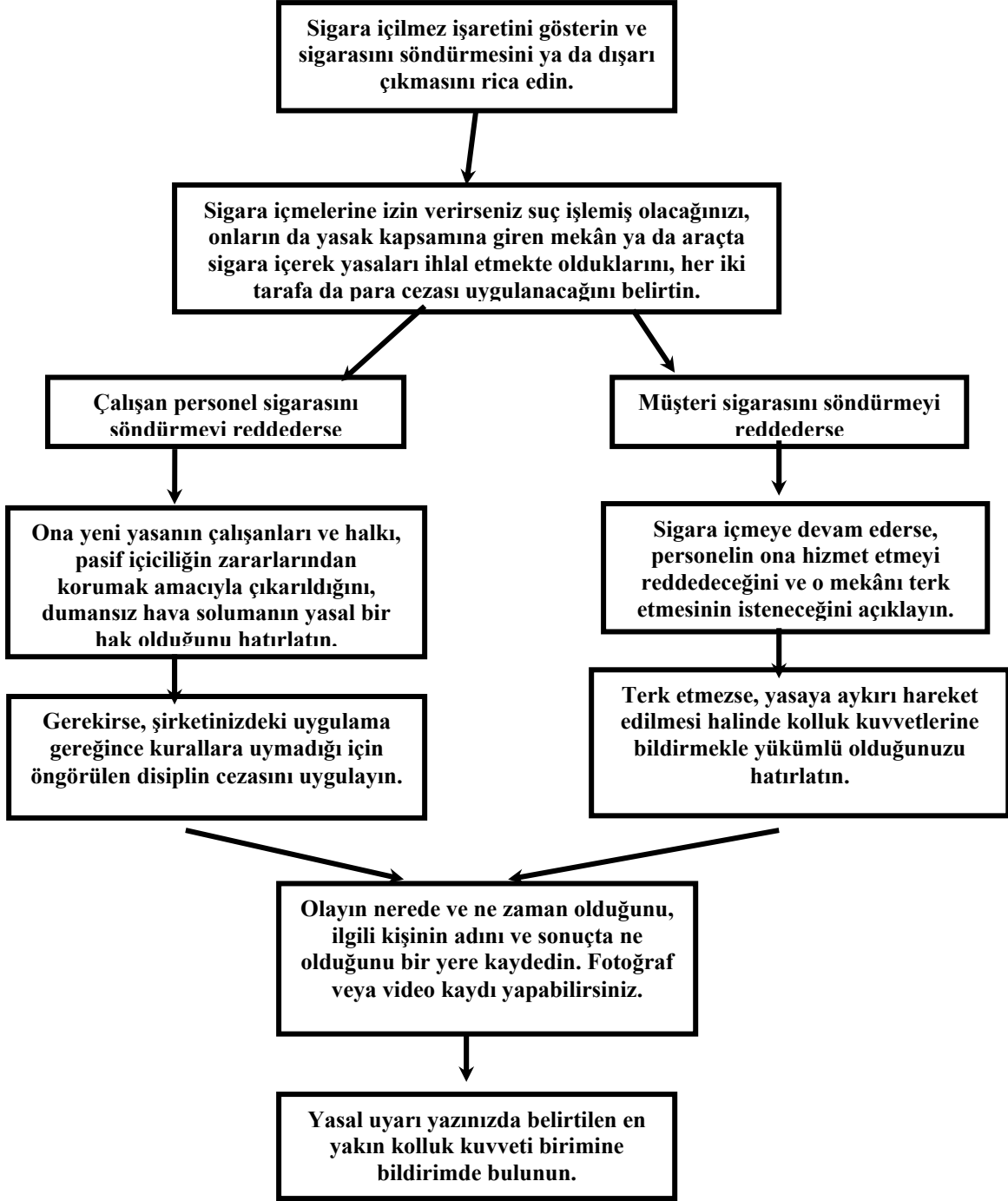
TÜTÜN ÜRÜNLERİYLE İLGİLİ İZMARİT, PAKET, AĞIZLIK, KÂĞIT VE BENZERİ ATIKLARI ÇEVREYE ATAN BİR KİŞİYİ GÖREN VATANDAŞLARIN YAPACAĞI İŞLEMLER:



5.2.3 Akış Şeması 3:

TÜTÜN ÜRÜNÜ TÜKETİMİNİN YASAK OLDUĞU İŞLETMESİNDE TÜTÜN ÜRÜNÜ TÜKETEN ŞAHIS GÖREN İŞLETME SAHİPLERİNİN YAPACAĞI İŞLEMLER:

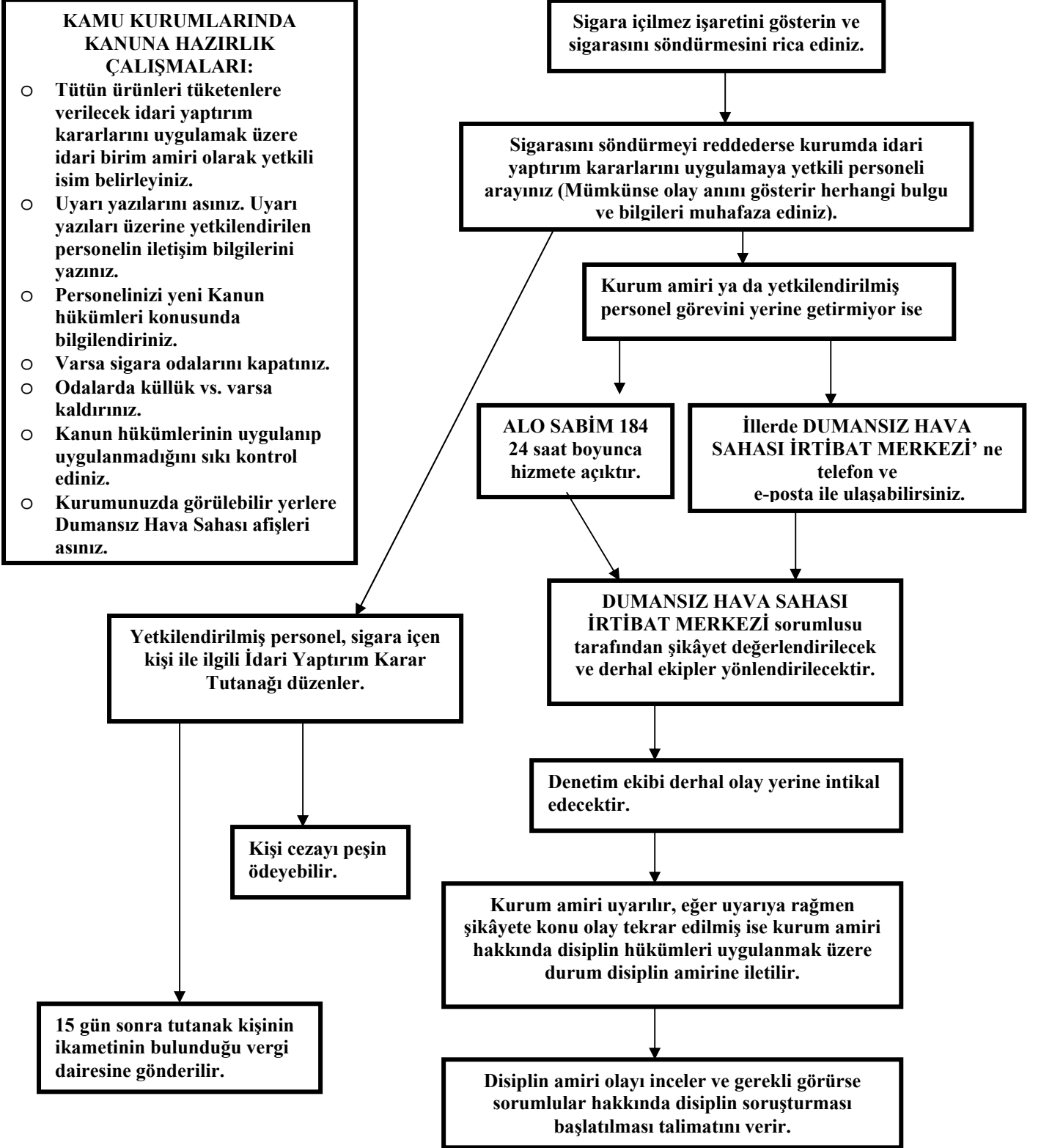
Tütün ürünü tüketiminin yasak olduğu mekânların ve/veya araçların sorumluları, buralarda yasaya uyulmasını sağlamak noktasında yükümlülük altındadır. Sorumlu oldukları bir mekânda veya araçta sigara içmeye veya diğer tütün ürünlerini kullanmaya kalkışanlara karşı alabilecekleri pratik önlemler şöyledir:



Tütün ürünü tüketen kişi şiddete başvuracağı yönünde tehditte bulunursa kolluk kuvvetlerinden yardım isteyiniz.

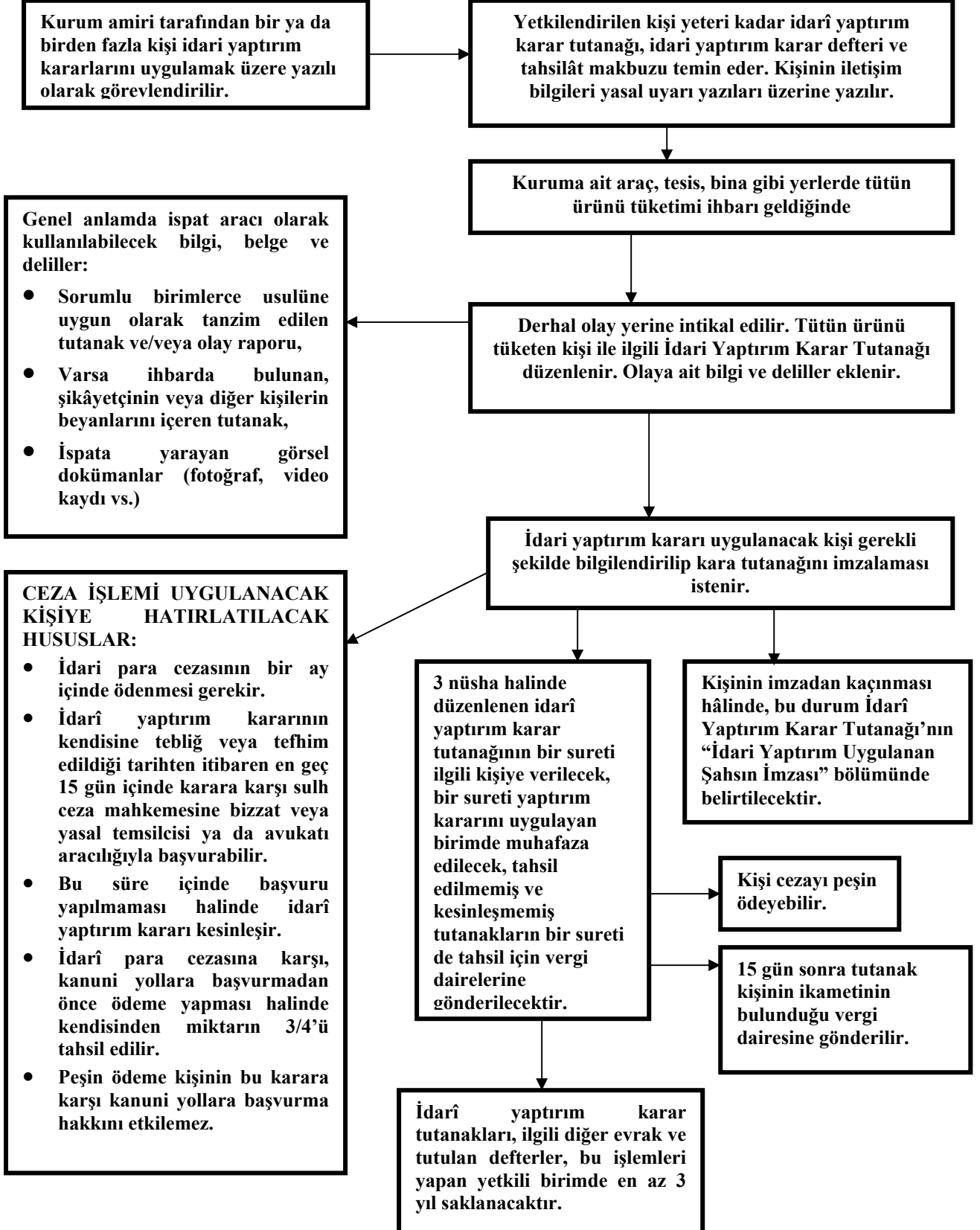
5.2.4 Akış Şeması 4:

KAMU KURUM VE KURULUŞLARINA AİT BİNA, ARAÇ VE TESİSLERDE TÜTÜN ÜRÜNÜ TÜKETEN BİR KİŞİYİ GÖRENLERCE YAPILACAK İŞLEMLER:



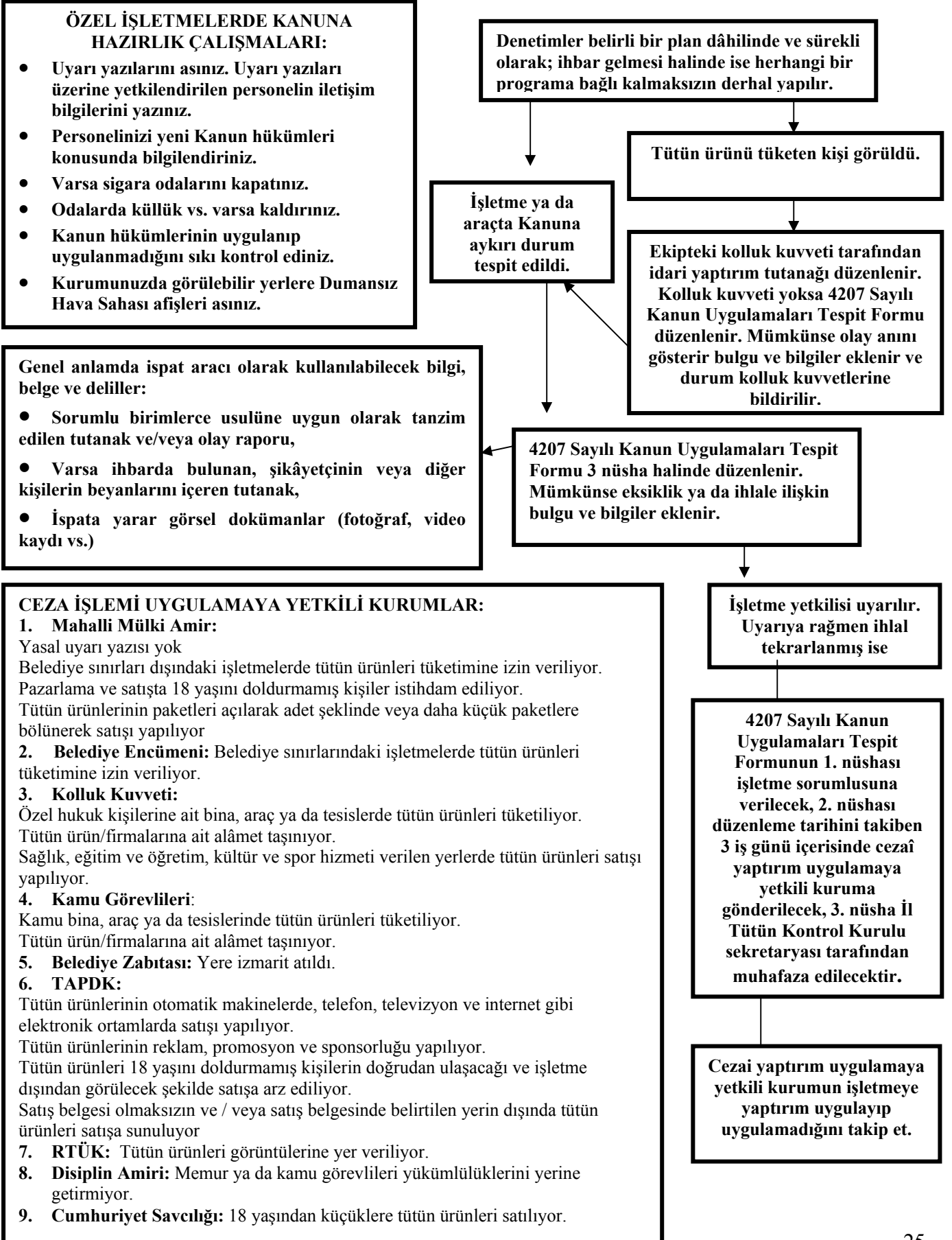
5.2.5 Akış Şeması 5:

KAMU KURUM VE KURULUŞLARINDA İDARİ YAPTIRIM KARARLARINI UYGULAMAKLA YETKİLENDİRİLMİŞ KİŞİLERCE YAPILACAK İŞLEMLER:



5.2.6 Akış Şeması 6:

ÖZEL HUKUK KİŞİLERİNE AİT BİNA, ARAÇ VE TESİSLERDE DENETİM EKİPLERİNCE YAPILACAK İŞLEMLER:



5.2.7. 4207 SAYILI KANUN UYGULAMALARI İZLEME FORMU

Ziyaret edilen yerin adı:

Ziyaret tarihi:

Ziyaret esnasında ekiplere eşlik eden işyeri temsilcisinin isim ve unvanı:

Ziyaret edilen yer: Kamu Hizmet Binası Toplu taşıma aracı Özel Hukuk Kişilerine Ait Bina

A. ZİYARET EDİLEN TÜM MEKÂNLAR İÇİN:

	Evet/ Hayır	Uygulanması Gereken İdari Ceza (2009 Mali Yılı İçin)	Cezai İşlem Uygulamaya Yetkili Mercii	Açıklama
1. Mevzuata uygun ve herkes tarafından görülebilecek şekilde asılmış yasal uyarı yazıları mevcut mu?		1120 TL (4207 S.K. Md: 5/11)	Mahalli Mülki Amir	
2. İkamete mahsus konutlar hariç olmak üzere kamu ve özel hukuk kişilerine ait tüm binaların kapalı alanlarında/ taksiler dâhil karayolu, demiryolu, denizyolu ve havayolu toplu taşıma araçlarında / Okul öncesi eğitim kurumları, özel eğitim ve öğretim kurumları dahil olmak üzere ilk ve orta öğrenim kurumları, dershaneler, kültür ve sosyal hizmet binalarının kapalı ve açık alanlarında / Spor, kültür, sanat, eğlence vs. faaliyetlerinin yapıldığı açık alanlar ve bunların seyir yerleri ile yaşlı bakım evleri, ruh ve sinir hastalıkları hastaneleri, cezaevleri, şehirlerarası ve uluslararası güzergahlarda yolcu taşıyan denizyolu araçlarının güvertelerinde tütün tüketimine mahsus ayrılmış alanlar dışında / otelcilik hizmeti verilen işletmelerde, tütün ürünleri kullanan müşterilerin konaklamasına tahsis edilmiş odalar dışındaki kapalı alanlarda tütün ürünleri kullanan şahıs görüldü mü?		69 TL (5326 S.K. Md: 39)	Kamuya Ait Bina ve Toplu Taşıma Araçlarında Kamu Görevlileri, Özel Hukuk Kişilerine Ait Bina ve Toplu Taşıma Araçlarında Kolluk Birimi Yetkilileri	
3. Tütün firmalarının isimleri, amblemleri veya ürünlerin marka veya işaretleri ya da bunları çağrıştıracak alâmetleri kıyafet, takı ve aksesuar olarak taşıyan şahıs görüldü mü?		69 TL (5326 S.K. Md: 39)	Kamuya Ait Bina ve Toplu Taşıma Araçlarında Kamu Görevlileri, Özel Hukuk Kişilerine Ait Bina ve Toplu Taşıma Araçlarında Kolluk Birimi Yetkilileri	
4. Tütün ürünleriyle ilgili izmarit, paket, ağızlık, kâğıt ve benzeri atıkları çevreye atan şahıs görüldü mü?		25 TL (5326 S.K. Md: 41)	Belediye Zabıta Görevlileri	
5. Tütün ürünleri kullanılmasının yasak olduğu işletmeler tütün ürünü kullanılmasına izin veriyor mu?		Özel Hukuk Kişilerine Ait İse 560 TL'den 5600 TL'ye Kadar İdari Para Cezası (4207 S.K. Md: 5/2) Kamuya Ait İse Disiplin Hükümleri (4207 S.K. Md: 5/15)	Özel Hukuk Kişilerine Ait İse Belediye Sınırları İçinde Belediye Encümeni, Belediye Sınırları Dışında Mahalli Mülki Amir Kamuya Ait İse Disiplin Amiri	
5. DİĞER (olumlu-olumsuz tespit, uygulama veya belirtmek istediğiniz husus var mı?)				

B. YAŞLI BAKIM EVİ, CEZAEVİ VEYA RUH ve SİNİR HASTALIKLARI HASTANELERİ İLE ŞEHİRLERARASI VEYA ULUSLARARASI GÜZERGAHLARDA YOLCU TAŞIYAN DENİZYOLU ARAÇLARININ GÜVERTELERİ İÇİN:

		Evet / Hayır	Uygulanması Gereken İdari Ceza	Cezai İşlem Uygulamaya Yetkili Mercii	Açıklama
Tütün ürünlerinin kullanılması için ayrılmış alanlar var ise:	1. Toplam alanın %10'unu geçmeyecek şekilde düzenleme yapılmış mı?		Özel Hukuk Kişilerine Ait İse 560 TL 'den 5600 TL 'ye Kadar İdari Para Cezası (4207 S.K. Md: 5/2) Kamuya Ait İse Disiplin Hükümleri (4207 S.K. Md: 5/15)	Özel Hukuk Kişilerine Ait İse Belediye Sınırları İçinde Belediye Encümeni, Belediye Sınırları Dışında Mahalli Mülki Amir Kamuya Ait İse Disiplin Amiri	
	2. Bu alanların koku ve duman geçişini önleyecek şekilde tecridi yapılmış mı?				
	3. Tavan, kapı ve pencereleri dışında dört tarafında sert zemin / duvar mevcut mu?				
	4. Duvarlarında tütün ürünleri kullanımının zararlarını anlatan sağlık uyarıları görülebilir yerlere asılmış mı?				
	5. Kapısında tütün ürünü kullanmaya mahsus alan olduğunu belirtir uyarı yazısı var mı?				
	6. Standartlara uygun havalandırma tertibatı var mı?				
	7. 18 yaşından küçüklerin girmesine izin veriliyor mu?				

C. AÇIK HAVADA YAPILAN HER TÜRLÜ SPOR, KÜLTÜR, SANAT VE EĞLENCE FAALİYETLERİNİN YAPILDIĞI YERLER İÇİN:

		Evet / Hayır	Uygulanması Gereken İdari Ceza	Cezai İşlem Uygulamaya Yetkili Mercii	Açıklama
Tütün ürünlerinin kullanılması için ayrılmış alanlar var ise:	1. Toplam seyir alanının %50'sini geçmeyecek şekilde düzenleme yapılmış mı?		Özel Hukuk Kişilerine Ait İse 560 TL 'den 5600 TL 'ye Kadar İdari Para Cezası (4207 S.K. Md: 5/2) Kamuya Ait İse Disiplin Hükümleri (4207 S.K. Md: 5/15)	Özel Hukuk Kişilerine Ait İse Belediye Sınırları İçinde Belediye Encümeni Belediye Sınırları Dışında Mahalli Mülki Amir Kamuya Ait İse Disiplin Amiri	
	2. Ortamda bulunan diğer kişilerin etkilenmesini önleyecek şekilde düzenleme yapılmış mı?				

D. KAMU HİZMET BİNALARI ve TOPLU TAŞIMA ARAÇLARI İÇİN:

		Evet / Hayır	Uygulanması Gereken İdari Ceza	Cezai İşlem Uygulamaya Yetkili Mercii	Açıklama
1. İdari yaptırım kararı uygulamak için yazılı olarak yetkilendirilmiş personel var mı?			Disiplin Hükümleri (4207 S.K. Md: 5/15)	Disiplin Amiri	
2. Kamu hizmet binalarında "sigara odası" uygulaması devam ediyor mu?					

E. KAHVEHANE, KAFETERYA, BİRAHANE, NARGİLE İÇİLEN MEKÂN, DERNEK VE VAKIFLARA AİT LOKAL GİBİ EĞLENCE HİZMETİ VERİLEN İŞLETMELER İLE LOKANTA VE RESTORANLAR İÇİN:

	Evet / Hayır	Uygulanması Gereken İdari Ceza	Cezai İşlem Uygulamaya Yetkili Mercii	Açıklama
1. İşletmeler tütün ürünü kullanımına izin veriyor mu?		Özel Hukuk Kişilerine Ait İse 560 TL 'den 5600 TL 'ye Kadar İdari Para Cezası (4207 S.K. Md: 5/2) Kamuya Ait İse Disiplin Hükümleri (4207 S.K. Md: 5/15)	Özel Hukuk Kişilerine Ait İse Belediye Sınırları İçinde Belediye Encümeni, Belediye Sınırları Dışında Mahalli Mülki Amir Kamuya Ait İse Disiplin Amiri	

F. TÜTÜN ÜRÜNÜ SATIŞI YAPILAN (TESİS BÜNYESİNDE VEYA MÜSTAKİL) İŞLETMELER İÇİN:

	Evet / Hayır	Uygulanması Gereken İdari Ceza	Cezai İşlem Uygulamaya Yetkili Mercii	Açıklama
1. Sağlık, eğitim ve öğretim, kültür ve spor hizmeti verilen yerlerde tütün ürünleri satışı yapılıyor mu?		1120 TL (4207 S.K. Md: 5/5)	Kolluk Birimi Yetkilisi	
2. Pazarlama ve satışta 18 yaşını doldurmamış kişiler istihdam edilmiş mi?		Her Kişi İçin 1120 TL (4207 S.K. Md: 5/7)	Mahalli Mülki Amir	
3. Tütün ürünlerinin paketleri açılarak adet şeklinde veya daha küçük paketlere bölünerek satışı yapılıyor mu?		1120 TL ' den 11.200 TL ' ye Kadar (5752 S.K. Md: 3)	Mahalli Mülki Amir	
4. Tütün ürünlerinin otomatik makinelerde, telefon, televizyon ve internet gibi elektronik ortamlarla satışı yapılıyor mu?		(5752 S.K. Md: 3)	TAPDK	TAPDK tarafından mevzuat düzenlemesi yapılacak olup bu konularda durum tespitine yönelik tutanak düzenlenecek ve TAPDK' ya iletilecektir.
5. Tütün ürünleri on sekiz yaşını doldurmamış kişilerin doğrudan ulaşacağı ve işletme dışından görülecek şekilde satışa arz ediliyor mu?		(5752 S.K. Md: 3)	TAPDK	
6. Satış belgesi olmaksızın ve satış belgesinde belirtilen yerin dışında tütün ürünleri satışa sunuluyor mu?		(5752 S.K. Md: 3)	TAPDK	
7. 18 yaşını doldurmamış kişilere tütün ürünleri satışı yapılıyor mu?		6 Aydan 1 Yıla Kadar Hapis (TCK Md. 194)	Cumhuriyet Savcılıkları	

DENETÇİ

Adı-Soyadı:
Görev Yaptığı Kurum:
İmza:

DENETÇİ

Adı-Soyadı:
Görev Yaptığı Kurum:
İmza:

6. TÜTÜN KONTROLÜ ÇALIŞMALARININ İZLEME VE DEĞERLENDİRMESİ:

Tütün salgınına karşı mücadelede başarıya ulaşmak için ulusal düzeyde güçlü bir izleme ve değerlendirme yapılması çok temel bir yaklaşımdır. Tütünün neden olduğu sorunların anlaşılması ve müdahalelerin etkili şekilde uygulanması ve geliştirilmesi bakımından doğru ölçümlerin yapılması gereklidir. Kapsamlı bir izleme ve değerlendirme, tütün salgınının ülkeye ne kadar zarar verdiği konusunda yöneticilere ve topluma bilgi sağlar, tütün kontrolü ile ilgili olarak hangi konuda en fazla gereksinim olduğu, etkili olduğu ve kaynakları nasıl kullanacakları konusunda yönlendirir. İzleme ve değerlendirme ile politikaların yararlı olup olmadığı ve değişik ülkelerde ve bir ülke içindeki değişik gruplarda özel durumlara göre hangi değişikliklerin yapılması gerektiği konusunda da yönlendirir.

Elde edilen bilgilerin etkili şekilde yayılması sağlanmalı, böylece yöneticiler ve sivil toplum kuruluşları tütün kontrolü politikalarını geliştirebilmeli; bu politikaları ve yaptırımları etkili biçimde uygulayabilmek için gereken kapasiteyi oluşturabilmelidir.

İl düzeyinde etkili bir izleme ve değerlendirme sisteminin sürdürülebilir olması için sağlık personeli, veri işlemcileri, diğer kamu kurumları idarecileri, kolluk kuvvetleri ve ilgili diğer tüm taraflar arasında işbirliği, iyi bir organizasyon ve yönetim olması gerekir.

Tütün kontrolüne yönelik yapılan faaliyetlerin düzenli ve doğru şekilde bildirilmesi için şunlara dikkat edilmelidir:

- 1) İlde tütün kontrolüne yönelik yapılan tüm faaliyetlerin kayıtları İl Tütün Kontrol Kurulu sekretaryası tarafından tutulacaktır. “4207 Sayılı Kanun Uygulamalarını Değerlendirme Formu” ve faaliyet raporları sekretarya tarafından düzenlenecektir. Sekretarya, istenmesi halinde aylık veya üçer aylık dönemler dışında geçmişe dönük ayrıntılı verileri de zamanında bildirebilecek şekilde kayıt tutmalıdır.
- 2) “4207 Sayılı Kanun Uygulamalarını Değerlendirme Formu” aylık olarak tanzim edilecek ve elektronik ortamda Temel Sağlık İstatistikleri Modülü TSİM üzerinden, takip eden ayın ilk haftası içerisinde Bakanlığa gönderilecektir.
- 3) Form üzerinde mutlaka il genelindeki toplam ekip ve bu ekiplerde görevlendirilen personel sayıları kurumlar düzeyinde düzgün şekilde doldurulacaktır.
- 4) Formdaki tablolarının tamamı rakam ile doldurulacaktır.
- 5) Form doldurulurken sadece aksaklık tespit edilmesi halinde formun arka yüzünde açıklanan kodlara göre rakam ile Tablo-2 doldurulacaktır.
- 6) Üçer aylık dönemleri (1. Dönem: Ocak-Şubat-Mart, 2. Dönem: Nisan-Mayıs-Haziran, 3. Dönem: Temmuz-Ağustos-Eylül, 4. Dönem: Ekim-Kasım-Aralık) kapsayacak şekilde hazırlanacak faaliyet raporlarında, o döneme ait yapılan tüm çalışmaların yanı sıra, özellikle cezai işlemlere esas olmak üzere yapılan tüm işlemler ile bunların takibi için yapılan işlemler (aksaklık tespit edilmesi durumunda düzenlenen formların hangi kurum / işletme / araç için, hangi tarihte düzenlendiği, hangi kurumlara gönderildiği ve sonrasında ilgili kurumlar tarafından hangi işlemlerin yapıldığı vs.) detaylı olarak belirtilecektir.
- 7) Faaliyet raporları üçer aylık dönemler için hazırlanarak takip eden dönemin ilk ayı içerisinde Sağlık Bakanlığında olacak şekilde gönderilecektir.
- 8) Gerekli durumlarda Sağlık Bakanlığı tarafından istenen diğer bilgiler istenilen süre içerisinde iletilecektir.
- 9) Sağlık Bakanlığına gerek aylık olarak gönderilen “4207 Sayılı Kanun Uygulamalarını Değerlendirme Formu”, gerekse talep edilebilecek diğer özel formlarda Bakanlık tarafından gönderilen formatta veri gönderilecek, formlar üzerinde değişiklik yapılmayacaktır.
- 10) Tütünle mücadelede hızlı ve zamanında kararlar alınabilmesi, karar verici makamların zamanında bilgilendirilmesi için verilerin istenen süreler içinde Bakanlığa iletilmesi önemlidir. Bunun temini için Bakanlık tarafından açıklanan elektronik posta adresi, faks gibi iletişim araçlarını da kullanarak zamanında geri bildirim yapılmasına dikkat edilecek, ihmali görülen personel uyarılacaktır.

6.1. 4207 SAYILI KANUN UYGULAMALARINI DEĞERLENDİRME FORMU

İl : İlçe:.....

Yıl :

Ay :

Ekip Sayısı:

Ekiplerde Yer Alan Kurumlar (her kurumdan kaç personel katıldığı sayı olarak belirtilecek):

() Sağlık () Emniyet () Belediye () Diğer.....

TABLO-1

	Kamu Hizmet Binası	Özel Hukuk Kişilerine Ait Bina	Toplu Taşıma Aracı
Ziyaret edilen yerlerin sayısı			
Aksaklık tespit edilen yerlerin sayısı			
Aksaklık tespit edilen yerlerde düzenlenen tutanak sayısı			
Cezai yaptırım uygulanması için ilgili mercilere (belediye, valilik, TAPDK vs.) bildirilenlerin sayısı			
Cezai yaptırım uygulanan kişi sayısı (bu yerlerde)			

TESPİT EDİLEN AKSAKLIKLAR İÇİN*:

TABLO-2

KOD	Kamu Hizmet Binası (aksaklık sayısı)	Özel Hukuk Kişilerine Ait Bina (aksaklık sayısı)	Toplu Taşıma Aracı (aksaklık sayısı)	KOD	Kamu Hizmet Binası (aksaklık sayısı)	Özel Hukuk Kişilerine Ait Bina (aksaklık sayısı)	Toplu Taşıma Aracı (aksaklık sayısı)
A.1				E			
A.2				F.1			
A.3				F.2			
A.4				F.3			
B				F.4			
C				F.5			
D.1				F.6			
D.2				F.7			

*Sadece aksaklık tespit edilmesi halinde formun arka yüzünde açıklanan kodlara göre rakam ile doldurulacak. Ör: Bir alışveriş merkezinde toplam 2 kişinin sigara içtiği tespit edildi ise Kod“A.2” “Özel Hukuk Kişilerine Ait Bina” bölümüne “2” yazılacak.

Hazırlayan:

Onaylayan:

AKSAKLIK		KOD	
Yasal uyarı yazıları yok veya mevzuata uygun değil		A.1	
Yasak alanlarda tütün ürünü tüketen şahıs görüldü		A.2	
Tütün firmalarının isimleri, amblemleri veya ürünlerin marka veya işaretleri ya da bunları çağrıştıracak alâmetleri kıyafet, takı ve aksesuar olarak taşıyan şahıs görüldü		A.3	
Tütün ürünleriyle ilgili izmarit, paket, ağızlık, kâğıt ve benzeri atıkları çevreye atan şahıs görüldü		A.4	
YAŞLI BAKIM EVİ, CEZAEVİ VEYA RUH ve SİNİR HASTALIKLARI HASTANELERİ İLE ŞEHİRLERARASI VEYA ULUSLAR ARASI GÜZERGÂHLARDA YOLCU TAŞIYAN DENİZYOLU ARAÇLARININ GÜVERTELERİ İÇİN: Tütün ürünlerinin tüketilmesine ayrılmış alanlar var ise:	Yaşlı bakımevi, cezaevi, ruh ve sinir hastalıkları hastaneleri, uluslararası güzergâhlarda yolcu taşıyan denizyolu araçlarının güvertelerinde tütün ürünlerinin tüketilmesine ayrılmış alanlarda:	Toplam alanın %10'unu geçmeyecek şekilde düzenleme yapılmamış	B
	Koku ve duman geçişini önleyecek şekilde tecrit yapılmamış		
	Tavan, kapı ve pencereleri dışında dört tarafında sert zemin / duvar mevcut değil		
	Duvarlarında tütün ürünleri kullanımının zararlarını anlatan sağlık uyarıları görülebilir yerlere asılmamış		
	Kapısında tütün ürünü tüketimine mahsus alan olduğunu belirtir uyarı yazısı yok		
	Standartlara uygun havalandırma tertibatı yok		
	18 yaşından küçüklerin girmesine izin veriliyor		
Açık hava faaliyetlerinin yapıldığı tesislerin tütün ürünleri tüketilmesine ayrılmış alanlarında:	Toplam seyir alanının %50'sini geçmeyecek şekilde düzenleme yapılmamış	C	
	Ortamda bulunan diğer kişilerin etkilenmesini önleyecek şekilde düzenleme yapılmamış		
Kamu hizmet binası ve toplu taşıma araçları için idari yaptırım kararı uygulamak için yazılı olarak yetkilendirilmiş personel yok		D.1	
Kamu hizmet binasında "sigara odası" uygulaması devam ediyor		D.2	

Kahvehane, kafeterya, birahane, nargile içilen mekân, dernek ve vakıflara ait lokal gibi eğlence hizmeti verilen işletmeler ile lokanta ve restoranların kapalı alanlarında tütün ürünleri tüketimine izin veriliyor.	E
Sağlık, eğitim ve öğretim, kültür ve spor hizmeti verilen yerlerde tütün ürünleri satışı yapılıyor	F.1
Pazarlama ve satışta 18 yaşını doldurmamış kişiler istihdam ediliyor	F.2
Tütün ürünlerinin paketleri açılarak adet şeklinde veya daha küçük paketlere bölünerek satışı yapılıyor	F.3
Tütün ürünlerinin yetkili satıcısı olan yerlerin dışında, otomatik makinelerde, telefon, televizyon ve internet gibi elektronik ortamlarla satışı yapılıyor	F.4
Tütün ürünleri on sekiz yaşını doldurmamış kişilerin doğrudan ulaşacağı ve işletme dışından görülecek şekilde satışa arz ediliyor	F.5
Satış belgesi olmaksızın ve satış belgesinde belirtilen yerin dışında tütün ürünleri satışa sunuluyor	F.6
18 yaşını doldurmamış kişilere tütün ürünleri satışı yapılıyor	F.7