



# EKONOMİK GELİŐMELER

## Haziran - 2010

AR-GE MÜDÜRLÜĐÜ

<b>İÇİNDEKİLER</b> .....	<b>1</b>
<b>GAYRİ SAFİ YURTIÇİ HASILA (GSYH)</b> .....	<b>2</b>
<b>İSTİHDAM - İŞSİZLİK VE İŞGÜCÜ HAREKETLERİ</b> .....	<b>2</b>
<b>İTHALAT – İHRACAT VE DIŞ TİCARET AÇIĞI</b> .....	<b>3</b>
<b>TURİZM GELİRİ ve GİDERİ</b> .....	<b>4</b>
<b>TÜKETİCİ FİYATLARI ENDEKSİ (TÜFE)</b> .....	<b>5</b>
<b>ÜRETİCİ FİYAT ENDEKSİ (ÜFE)</b> .....	<b>5</b>
<b>DÖVİZ KURLARI</b> .....	<b>6</b>

## **GRAFİKLER**

<b>Grafik 1 : Dış Ticaret Grafiği</b> .....	<b>4</b>
---------------------------------------------	----------

## Gayri Safi Yurtiçi Hasıla (GSYH)

- 2010 yılı birinci döneme ilişkin hesaplanan gayri safi yurtiçi hasıla değeri bir önceki yılın aynı dönemine göre sabit fiyatlarla %11.7 artış göstermiştir.
- Üretim yöntemi ile hesaplanan gayri safi yurtiçi hasıla tahmininde, 2010 yılı birinci üç aylık döneminde bir önceki yılın aynı dönemine göre cari fiyatlarla gayri safi yurtiçi hasıla %16.0'lık artışla 243 258 Milyon TL olmuştur.
- 2010 yılının birinci üç aylık döneminde bir önceki yılın aynı dönemine göre sabit fiyatlarla gayri safi yurtiçi hasıla %11.7'lik artışla 23 350 Milyon TL olmuştur.

## İstihdam – İşsizlik ve İşgücü Hareketleri

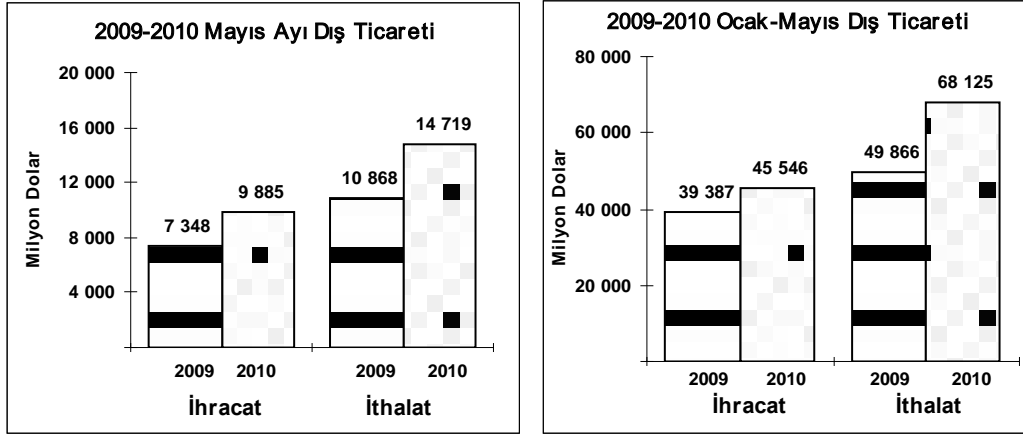
- İşgücünün önemli bir göstergesi olan işgücüne katılma oranı, 2009 hanehalkı işgücü araştırması yıllık sonuçlarına göre Türkiye genelinde % 47,9 olarak tahmin edilmiştir.
- Model çalışması sonucuna göre; işgücüne katılma oranının en yüksek olduğu iller sırasıyla, Rize (% 65,8), Artvin (% 64) ve Gümüşhane (% 62,4) olarak tahmin edilmiştir. İşgücüne katılım oranının en düşük olduğu iller ise sırasıyla, Mardin (% 32,3), Şırnak (% 30,7) ve Siirt (% 30,4)'tir.
- 2009 yılında Türkiye genelinde istihdam oranı % 41,2'dir.
- Model çalışması sonucuna göre; istihdam oranının en yüksek olduğu iller yine sırasıyla, Rize (% 62,8), Artvin (% 60,4) ve Gümüşhane (% 59,6) olarak tahmin edilmiştir. İstihdam oranının en düşük olduğu iller ise sırasıyla, Diyarbakır (% 26), Siirt (% 25,9) ve Şırnak (% 25,5) olarak tahmin edilmiştir.
- 2009 yılında Türkiye genelinde işsizlik oranı % 14 olarak tahmin edilmiştir.
- Model çalışması sonucuna göre; işsizlik oranının en yüksek olduğu iller sırasıyla, Adana (% 26,5), Diyarbakır (% 20,6) ve Hakkari (% 19,7) olarak tahmin edilmiştir. İşsizlik oranının en düşük olduğu iller ise sırasıyla, Bayburt (% 4,5), Gümüşhane (% 4,4) ve Ardahan (% 4,2) olarak tahmin edilmiştir.
- Mart 2010 döneminde kurumsal olmayan çalışma çağındaki nüfus geçen yılın aynı dönemine göre 861 bin kişi artmıştır.
- 2010 yılı Mart döneminde, Türkiye'de **kurumsal olmayan nüfus** bir önceki yılın aynı dönemine göre 806 bin kişilik bir artış ile 71 milyon 105 bin kişiye, **kurumsal olmayan çalışma çağındaki nüfus** ise 861 bin kişi artarak 52 milyon 287 bin kişiye ulaşmıştır.
- Mart 2010 döneminde işgücüne katılma oranı % 48,2'dir.**
- Tarım dışı istihdam 957 bin kişi artmıştır.**
- 2010 yılı Mart döneminde istihdam edilenlerin sayısı, geçen yılın aynı dönemine göre 1 milyon 593 bin kişi artarak, 21 milyon 741 bin kişiye yükselmiştir. Bu dönemde, tarım sektöründe çalışan sayısı **636 bin kişi**, tarım dışı sektörlerde çalışan sayısı **957 bin kişi artmıştır.**

- ✚ Mart 2010 döneminde istihdam edilenlerin % 23,9'u tarım, % 19,8'i sanayi, % 5,8'i inşaat, % 50,5'i ise hizmetler sektöründedir.
- ✚ Yaptığı işten ötürü herhangi bir sosyal güvenlik kuruluşuna kayıtlı olmadan çalışanların oranı, önceki yılın aynı dönemine göre 0,8 puanlık artışla % 42,1 olarak gerçekleşmiştir. Bu dönemde, geçen yılın aynı dönemine göre tarım sektöründe sosyal güvenlikten yoksun çalışanların oranı % 84,5'ten % 85,1'e yükselirken, tarım dışı sektörlerde % 28,7'den % 28,5'e düşmüştür.
- ✚ **İşsizlik oranı % 13,7'dir.**
- ✚ Türkiye genelinde işsiz sayısı geçen yılın aynı dönemine göre 338 bin kişi azalarak 3 milyon 438 bin kişiye düşmüştür. İşsizlik oranı ise 2,1 puanlık azalış ile % 13,7 seviyesinde gerçekleşmiştir. Kentsel yerlerde işsizlik oranı 2,4 puanlık azalışla % 15,6, kırsal yerlerde ise 1,3 puanlık azalışla % 9,7 olmuştur.

### İthalat – İhracat ve Dış Ticaret Açığı

- ✚ Türkiye İstatistik Kurumu ve Gümrük Müsteşarlığı işbirliği ile oluşturulan geçici dış ticaret verilerine göre; 2010 yılı Mayıs ayında, 2009 yılının aynı ayına göre ihracat %34,5 artarak 9 885 milyon dolar, ithalat ise %35,4 artarak 14 719 milyon dolar olarak gerçekleşti. Aynı dönemde dış ticaret açığı 3 520 milyondan 4 834 milyona ulaştı.
- ✚ 2009 Mayıs ayında %67,6 olan ihracatın ithalatı karşılama oranı, 2010 Mayıs ayında %67,2'ye geriledi.
- ✚ 2009 Mayıs ayında %47,2 olan Avrupa Birliği'nin (AB) ihracattaki payı 2010 Mayıs ayında %42,1'e geriledi. AB'ye yapılan ihracat, 2009 yılının aynı ayına göre %20 artarak 4 165 milyon dolar olarak gerçekleşti.
- ✚ 2010 Mayıs ayında en fazla ihracat yapılan ülke Almanya oldu. Bu ülkeye yapılan ihracat 2009 Mayıs ayına göre %10,7 artarak 819 milyon dolar olurken, Almanya'yı sırasıyla İsviçre (747 milyon dolar), İngiltere (566 milyon dolar) ve İtalya (535 milyon dolar) takip etti. İthalatta ise, Rusya Federasyonu ilk sırada yer aldı. Bu ülkeden yapılan ithalat %3,9 artarak 1 507 milyon dolar olarak gerçekleşti. Rusya'yı sırasıyla Almanya (1 339 milyon dolar), Çin (1 301 milyon dolar) ve ABD (1 022 milyon dolar) izledi.
- ✚ 2010 Mayıs ayında fasıllar düzeyinde en büyük ihracat kalemi, "*motorlu kara taşıtları*" (1 117 milyon dolar) olurken; bu fasılı, "*inciler, kıymetli taş ve metal mamulleri, madeni paralar*" (969 milyon dolar), "*demir ve çelik*" (823 milyon dolar) "*kazan makine ve cihazlar, aletler ve bunların aksam-parçaları*" (751 milyon dolar), "*elektrikli makine ve cihazlar, aksam-parçaları*" (599 milyon dolar) izledi.
- ✚ Mayıs ayında; en yüksek ithalatı olan fasıl "*mineral yakıtlar ve yağlar*" (2 917 milyon dolar) oldu. Bu fasılı; "*demir ve çelik*" (1 706 milyon dolar), "*kazan makine ve cihazlar, aletler ve bunların aksam-parçaları*" (1 661 milyon dolar), " ve "*elektrikli makine ve cihazlar ve bunların aksam-parçaları*" (1 149 milyon dolar) izledi.

### Grafik 1. Dış Ticaret Grafiği



### Turizm Geliri ve Gideri

- ✚ Turizm geliri geçen yılın aynı dönemine göre %2,2 azalmıştır.
- ✚ Ocak, Şubat ve Mart aylarından oluşan I. Dönemde turizm geliri, geçen yılın aynı dönemine göre % 2,2 azalarak 2 413 524 810 \$ oldu. Turizm gelirinin 1 737 060 723 \$'ı yabancı ziyaretçilerden, 676 464 087 \$'ı ise yurt dışında ikamet eden vatandaş ziyaretçilerden elde edilmiştir.
- ✚ Ziyaretçiler, seyahatlerini kişisel veya paket tur ile gerçekleştirmektedir. Bu dönemde yapılan harcamaların 2 150 807 753 \$'ını kişisel, 262 717 057 \$'ını ise paket tur oluşturmaktadır.
- ✚ Yabancıların ülkemizde ortalama kalış süresi 9 gece, kişi başı yaptıkları ortalama harcaması ise 559 \$'dır. Yurt dışında ikamet eden vatandaş ziyaretçilerin ülkemizde ortalama kalış süresi 19,5 gece, kişi başı ortalama harcaması ise 1048 \$'dır.
- ✚ Ziyaretçi sayısı geçen yılın aynı dönemine göre %3,2 artmıştır.
- ✚ 2010 yılı I. Dönemde ülkemizden çıkış yapan ziyaretçi sayısı 3 752 720 kişidir. Bunun 3 107 494 kişisini yabancı, 645 226 kişisini ise yurt dışında ikamet eden vatandaşlar oluşturmaktadır.
- ✚ Turizm gideri geçen yılın aynı dönemine göre %10,4 artmıştır.
- ✚ Yurt içinde ikamet edip başka ülkeleri ziyaret eden vatandaşlarımızın harcamalarından oluşan turizm gideri, geçen yılın aynı dönemine göre % 10,4 artarak 989 925 988 \$ olmuştur. Bunun 941 236 894 \$'ı kişisel, 48 689 093 \$'ı ise paket tur harcamalarıdır. Yurt dışını ziyaret eden 1 294 097 vatandaşın kişi başı ortalama harcaması 765 \$'dır.

## Tüketici Fiyatları Endeksi (TÜFE)

✚ **TÜFE’de aylık değişim %-0,56 olarak gerçekleşmiştir.**

✚ 2010 yılı Haziran ayında 2003 Temel Yıllı Tüketici Fiyatları Endeksi’nde bir önceki aya göre %-0,56 düşüş, bir önceki yılın Aralık ayına göre %3,59, bir önceki yılın aynı ayına göre %8,37 ve on iki aylık ortalamalara göre %7,41 artış gerçekleşmiştir.

✚ **Ana harcama grupları itibariyle bir ay önceye göre en yüksek artış %1,04 ile eğitim grubunda gerçekleşmiştir.** Haziran ayında endekste yer alan gruplardan haberleşmede %0,70, konutta %0,46, ev eşyasında %0,37, giyim ve ayakkabıda %0,35, lokanta ve otellerde %0,20, sağlıkta %0,01 artış, alkollü içecekler ve tütünde %-0,01, eğlence ve kültürde %-0,10, çeşitli mal ve hizmetlerde %-0,25, ulaşımda %-0,42, gıda ve alkolsüz içeceklerde %-2,52 düşüş gerçekleşmiştir.

✚ **Bir önceki yılın aynı ayına göre TÜFE’de en yüksek artış %42,93 ile alkollü içecekler ve tütün grubunda gerçekleşmiştir.** Ulaştırma (%10,21), lokanta ve oteller (%9,97), çeşitli mal ve hizmetler (9,49) artışın yüksek olduğu diğer harcama gruplarıdır.

## Üretici Fiyat Endeksi (ÜFE)

✚ **ÜFE’de aylık değişim %-0,50 olarak gerçekleşmiştir.**

✚ 2010 yılı Haziran ayında 2003 Temel Yıllı Üretici Fiyatları Endeksi’nde bir önceki aya göre %-0,50 düşüş, bir önceki yılın Aralık ayına göre %4,93, bir önceki yılın aynı ayına göre %7,64 ve on iki aylık ortalamalara göre %4,30 artış gerçekleşmiştir.

✚ **Aylık değişim tarım sektöründe %-0,70, sanayi sektöründe %-0,45 olarak gerçekleşmiştir.**

✚ Tarım sektörü endeksinde, bir önceki yılın Aralık ayına göre %12,30, bir önceki yılın aynı ayına göre %15,40 ve on iki aylık ortalamalara göre %13,08 artış gerçekleşmiştir. Sanayi sektörü endeksinde ise bir önceki yılın Aralık ayına göre %3,42, bir önceki yılın aynı ayına göre %6,04 ve on iki aylık ortalamalara göre %2,47 artış gerçekleşmiştir.

✚ **ÜFE sonuçları sanayinin alt sektörleri bazında değerlendirildiğinde en yüksek aylık artış %3,79 ile büro makineleri imalatı alt sektöründe gerçekleşmiştir.**

✚ Sanayinin üç sektöründen elektrik, gaz, su sektöründe %0,33 artış, madencilik ve taşocaklığı sektöründe %-1,88, imalat sanayi sektöründe %-0,50 düşüş gerçekleşmiştir.

**01.06.2010 - 30.06.2010 TARİHLERİ ARASI DOLAR VE EURO DÖVİZ KURLARI**

**DOLAR HAZİRAN 2010**

<b>TARİH</b>	<b>ALİŞ (TL)</b>	<b>SATIŞ (TL)</b>
30.06.2010	1.5730	1.5830
29.06.2010	1.5780	1.5880
28.06.2010	1.5670	1.5770
27.06.2010	1.5680	1.5780
26.06.2010	1.5680	1.5780
25.06.2010	1.5720	1.5820
24.06.2010	1.5480	1.5580
23.06.2010	1.5650	1.5800
22.06.2010	1.5550	1.5670
21.06.2010	1.5480	1.5580
20.06.2010	1.5530	1.5630
19.06.2010	1.5530	1.5630
18.06.2010	1.5550	1.5650
17.06.2010	1.5610	1.5710
16.06.2010	1.5600	1.5730
15.06.2010	1.5620	1.5740
14.06.2010	1.5620	1.5750
13.06.2010	1.5700	1.5840
12.06.2010	1.5740	1.5840
11.06.2010	1.5750	1.5880
10.06.2010	1.5850	1.5950
09.06.2010	1.5940	1.6020
08.06.2010	1.5950	1.6060
07.06.2010	1.5980	1.6080
06.06.2010	1.5930	1.6080
05.06.2010	1.5930	1.6080
04.06.2010	1.5880	1.6030
03.06.2010	1.5750	1.5850
02.06.2010	1.5750	1.5850
01.06.2010	1.5720	1.5820

**EURO HAZİRAN 2010**

<b>TARİH</b>	<b>ALİŞ (TL)</b>	<b>SATIŞ (TL)</b>
30.06.2010	1.9300	1.9450
29.06.2010	1.9210	1.9360
28.06.2010	1.9310	1.9460
27.06.2010	1.9360	1.9510
26.06.2010	1.9360	1.9510
25.06.2010	1.9310	1.9460
24.06.2010	1.9380	1.9550
23.06.2010	1.9150	1.9330
22.06.2010	1.9100	1.9270
21.06.2010	1.9150	1.9330
20.06.2010	1.9220	1.9370
19.06.2010	1.9220	1.9370
18.06.2010	1.9210	1.9360
17.06.2010	1.9260	1.9420
16.06.2010	1.9200	1.9370
15.06.2010	1.9250	1.9400
14.06.2010	1.9170	1.9350
13.06.2010	1.9050	1.9200
12.06.2010	1.9050	1.9200
11.06.2010	1.9050	1.9210
10.06.2010	1.9170	1.9320
09.06.2010	1.9180	1.9310
08.06.2010	1.9100	1.9290
07.06.2010	1.9070	1.9220
06.06.2010	1.9080	1.9280
05.06.2010	1.9080	1.9280
04.06.2010	1.9100	1.9300
03.06.2010	1.9200	1.9350
02.06.2010	1.9220	1.9370
01.06.2010	1.9310	1.9460