



EKONOMİK GELİŞMELER

Mart - 2010

AR-GE MÜDÜRLÜĞÜ

İÇİNDEKİLER	1
GAYRİ SAFİ YURTIÇİ HASILA (GSYH)	2
İSTİHDAM - İŞSİZLİK VE İŞGÜCÜ HAREKETLERİ	2
İTHALAT – İHRACAT VE DIŞ TİCARET AÇIĞI	3
TURİZM GELİRİ ve GİDERİ	4
TÜKETİCİ FİYATLARI ENDEKSİ (TÜFE)	5
ÜRETİCİ FİYAT ENDEKSİ (ÜFE)	5
DÖVİZ KURLARI	6

GRAFİKLER

Grafik 1 : Dış Ticaret Grafiği	4
---	----------

Gayri Safi Yurtiçi Hasıla (GSYH)

- 2009 yılı dördüncü döneme ilişkin hesaplanan gayri safi yurtiçi hasıla değeri bir önceki yıla göre sabit fiyatlarla % 6.0 artış göstermiştir.
- Üretim yöntemi ile hesaplanan gayri safi yurtiçi hasıla tahmininde, 2009 yılı dördüncü üç aylık döneminde bir önceki yılın aynı dönemine göre cari fiyatlarla gayri safi yurtiçi hasıla %8.0'lık artışla 251 821 Milyon TL olmuştur.
- 2009 yılının dördüncü üç aylık döneminde bir önceki yılın aynı dönemine göre sabit fiyatlarla gayri safi yurtiçi hasıla % 6.0'lık artışla 25 699 Milyon TL olmuştur.
- 2009 yılı gayri safi yurtiçi hasıla değeri cari fiyatlarla %0.4'lük artışla 953 974 Milyon TL, sabit fiyatlarla % 4.7'lik azalışla 97 088 Milyon TL olmuştur.
- 2009 yılında kişi başına gayri safi yurtiçi hasıla değeri cari fiyatlarla 13 269 TL, ABD doları cinsinden 8 590 Dolar olarak hesaplanmıştır.
- Takvim etkisinden arındırılmış sabit fiyatlarla GSYH 2009 yılı dördüncü üç aylık döneminde bir önceki yılın aynı dönemine göre %4.0'lık artış gösterirken, Mevsim ve takvim etkilerinden arındırılmış GSYH değeri bir önceki döneme göre %2.3 artmıştır.

İstihdam – İşsizlik ve İşgücü Hareketleri

- Tarım dışı istihdam 348 bin kişi artmıştır.
- 2009 yılı Aralık döneminde, Türkiye'de **kurumsal olmayan nüfus** bir önceki yılın aynı dönemine göre 811 bin kişilik bir artış ile 70 milyon 907 bin kişiye, **kurumsal olmayan çalışma çağındaki nüfus** ise 868 bin kişi artarak 52 milyon 79 bin kişiye ulaşmıştır.
- 2009 yılı Aralık döneminde istihdam edilenlerin sayısı, geçen yılın aynı dönemine göre 985 bin kişi artarak, 21 milyon 451 bin kişiye yükselmiştir. Bu dönemde tarım sektöründe çalışan sayısı **637 bin kişi**, tarım dışı sektörlerde çalışan sayısı **348 bin kişi artmıştır**.
- Aralık 2009 döneminde istihdam edilenlerin % 24'ü tarım, % 20,3'ü sanayi, % 5,7'si inşaat, % 50'si ise hizmetler sektöründedir. Önceki yılın aynı dönemi ile karşılaştırıldığında, tarım sektörünün istihdam edilenler içindeki payının **2 puan**, inşaat sektörünün payının **0,2 puan arttığı**, buna karşılık sanayi sektörünün payının **0,5 puan**, hizmetler sektörünün payının ise **1,7 puan azaldığı** görülmektedir.
- İşsizlik oranı % 13,5 iken, tarım dışı işsizlik oranı % 16,6'dır.**
- Türkiye genelinde işsiz sayısı geçen yılın aynı dönemine göre 29 bin kişi artarak 3 milyon 361 bin kişiye yükselmiştir. İşsizlik oranı ise 0,5 puanlık azalış ile % 13,5 seviyesinde gerçekleşmiştir. Kentsel yerlerde işsizlik oranı değişmeyerek % 15,6, kırsal yerlerde ise 1,5 puanlık azalışla % 9,2 olmuştur.
- Aralık 2009 döneminde işgücüne katılma oranı % 47,6'dır.**

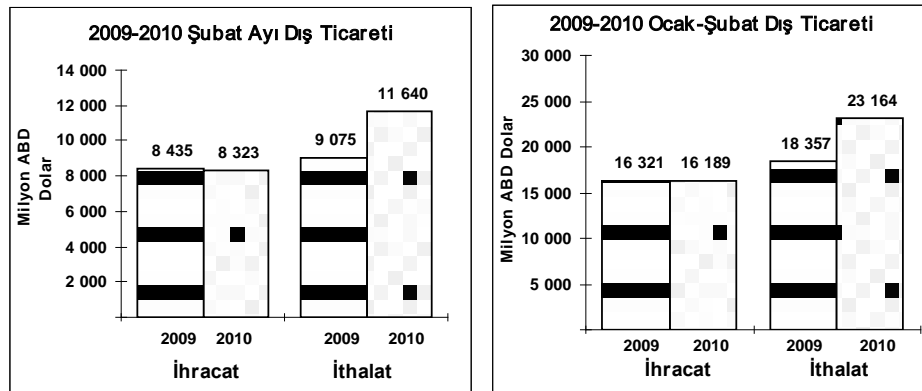
- ✚ 2009 yılı Aralık döneminde, Türkiye genelinde işgücüne katılma oranı, geçen yılın aynı dönemine göre 1,1 puanlık artışla % 47,6 olarak gerçekleşmiştir. Erkeklerde işgücüne katılma oranı geçen yılın aynı dönemine göre 0,3 puanlık artışla % 70,2, kadınlarda ise 2 puanlık artışla % 25,9'dur. Kentsel yerlerde işgücüne katılma oranı 0,8 puanlık artışla % 46, kırsal yerlerde ise 1,9 puanlık artışla % 51,5 seviyesinde gerçekleşmiştir. İşgücünün eğitim ve yaş dağılımları ise;
 - Toplam işgücünün % 17,4'ünü 15-24 yaş grubundakiler oluşturmaktadır.
 - Lise altı eğitimlilerde işgücüne katılma oranı % 45,6 iken, yükseköğretim mezunlarında bu oran % 78,3'tür.
 - Lise altı eğitimlilerde erkeklerin işgücüne katılma oranı % 68,5 iken, kadınlarda % 21,8'dir.
 - Lise ve dengi okul mezunlarında erkeklerde işgücüne katılma oranı % 74,6 iken, kadınlarda % 32,9'dur.
 - Yükseköğretim mezunlarında erkeklerde işgücüne katılma oranı % 83,7 iken, kadınlarda % 70,9'dur.
- ✚ Aralık 2009 döneminde 1 milyon 488 bin kişi işe yeni başlamış veya iş değiştirmiş olup, bunun toplam istihdam içindeki oranı % 6,9'dur. İşe yeni başlayan veya iş değiştirenlerin % 32,1'i 25-34 yaş grubundadır.
- ✚ Bu dönemde işe başlayan veya iş değiştirenlerin % 22,4'ü "sanayi", % 37,7'si "hizmetler", % 19,9'u "inşaat" sektöründe, % 20'si ise "tarım" sektöründe işe başlamıştır.
- ✚ Mevcut işsizlerin % 15,1'ini (509 bin kişi) bu dönemde işten ayrılanlar oluşturmaktadır.

İthalat – İhracat ve Dış Ticaret Açığı

- ✚ Türkiye İstatistik Kurumu ve Gümrük Müsteşarlığı işbirliği ile oluşturulan geçici dış ticaret verilerine göre; 2010 yılı Şubat ayında, 2009 yılının aynı ayına göre ihracat %1,3 azalarak 8 323 milyon dolar, ithalat ise %28,3 artarak 11 640 milyon dolar olarak gerçekleşti. Aynı dönemde dış ticaret açığı 640 milyon dolardan 3 317 milyon dolara ulaştı.
- ✚ Şubat ayında ihracatın azalış göstermesinde, 2009 Şubat ayında 1 635 milyon dolar olan *işlenmemiş-yarı işlenmiş altın* ihracatının 2010 Şubat ayında 161 milyon dolara gerilemesi etkili oldu.
- ✚ 2009 Şubat ayında %92,9 olan ihracatın ithalatı karşılama oranı, 2010 Şubat ayında %71,5'e geriledi.
- ✚ 2009 Şubat ayında %37 olan Avrupa Birliği'nin (AB) ihracattaki payı 2010 Şubat ayında %48,2'ye yükseldi. AB'ye yapılan ihracat, 2009 yılının aynı ayına göre %28,6 artarak 4 013 milyon dolar olarak gerçekleşti.

- 2010 Şubat ayında en fazla ihracat yapılan ülke Almanya oldu. Bu ülkeye yapılan ihracat 2009 Şubat ayına göre %22,9 artarak 865 milyon dolar olurken, Almanya'yı sırasıyla İtalya (561 milyon dolar), Fransa (536 milyon dolar) ve İngiltere (478 milyon dolar) takip etti. İthalatta ise, Rusya Federasyonu ilk sırada yer aldı. Bu ülkeden yapılan ithalat %8,2 artarak 1 376 milyon dolar olarak gerçekleşti. Rusya'yı sırasıyla Almanya (1 202 milyon dolar), Çin (1 104 milyon dolar) ve İtalya (720 milyon dolar) izledi.
- 2010 Şubat ayında fasıllar düzeyinde en büyük ihracat kalemi, "motorlu kara taşıtları, traktör, bisiklet, motosiklet" (1 211 milyon dolar) olurken; bu fasılı, "kazan makine ve cihazlar, aletler ve bunların aksam-parçaları" (683 milyon dolar), "örme giyim eşyası ve aksesuarları" (590 milyon dolar), "elektrikli makine ve cihazlar, aksam-parçaları" (509 milyon dolar) izledi.
- Şubat ayında; en yüksek ithalatı olan fasıl "mineral yakıtlar ve yağlar" (2 280 milyon dolar) oldu. Bu fasılı; "kazan makine ve cihazlar, aletler ve bunların aksam-parçaları" (1 366 milyon dolar), "elektrikli makine ve cihazlar ve bunların aksam-parçaları" (1 095 milyon dolar) ve "demir ve çelik" (876 Milyon Dolar) izledi.

Grafik 1. Dış Ticaret Grafiği



Turizm Geliri ve Gideri

- Turizm geliri geçen yılın aynı dönemine göre % 11,6 artmıştır.
- Ekim, Kasım ve Aralık aylarından oluşan IV. Dönemde en yüksek turizm geliri 2 466 201 396 \$ ile Ekim ayında gerçekleşmiştir. Kasım ayında 1 441 776 357 \$, Aralık ayında ise 1 104 920 838 \$ gelir elde edilmiştir. Ekim - Aralık döneminde kişi başı ortalama harcama yabancılar da 603 \$, vatandaşlarda ise 1 382 \$'dır.
- Turizm gideri geçen yılın aynı dönemine göre % 34,8 artmıştır.
- IV. Dönemde en yüksek turizm gideri 447 217 180 \$ ile Aralık ayında gerçekleşirken, Kasım ayında 393 619 402 \$, Ekim ayında ise 374 671 441 \$ turizm gideri gerçekleşmiştir. Ekim - Aralık döneminde kişi başına ortalama harcama 775 \$'dır.

Tüketici Fiyatları Endeksi (TÜFE)

- ✦ TÜFE’de aylık değişim %0,58 olarak gerçekleşmiştir.
- ✦ 2010 yılı Mart ayında 2003=100 Temel Yıllı Tüketici Fiyatları Endeksi’nde bir önceki aya göre %0,58, bir önceki yılın Aralık ayına göre %3,93, bir önceki yılın aynı ayına göre %9,56 ve on iki aylık ortalamalara göre %6,53 artış gerçekleşmiştir.
- ✦ **Ana harcama grupları itibariyle bir ay önceye göre en yüksek artış %3,14 ile haberleşme grubunda gerçekleşmiştir.** Mart ayında endekste yer alan gruplardan lokanta ve otellerde %0,98, ulaşırmada %0,73, çeşitli mal ve hizmetlerde %0,70, giyim ve ayakkabıda %0,69, eğlence ve kültürde %0,69, gıda ve alkolsüz içeceklerde %0,62, eğitimde %0,36, konutta %0,20, sağlıkta %0,04, alkollü içecekler ve tütünde %0,01 artış, ev eşyasında %-0,45 düşüş gerçekleşmiştir.
- ✦ **Bir önceki yılın aynı ayına göre TÜFE’de en yüksek artış %43,03 ile alkollü içecekler ve tütün grubunda gerçekleşmiştir.** Ulaştırma (%12,72), gıda ve alkolsüz içecekler (%11,21) artışın yüksek olduğu diğer harcama gruplarıdır.

Üretici Fiyat Endeksi (ÜFE)

- ✦ ÜFE’de aylık değişim %1,94 olarak gerçekleşmiştir.
- ✦ 2010 yılı Mart ayında 2003=100 Temel Yıllı Üretici Fiyatları Endeksi’nde bir önceki aya göre %1,94, bir önceki yılın Aralık ayına göre %4,24, bir önceki yılın aynı ayına göre %8,58 ve on iki aylık ortalamalara göre %1,63 artış gerçekleşmiştir.
- ✦ **Aylık değişim tarım sektöründe %2,79, sanayi sektöründe %1,76 olarak gerçekleşmiştir.**
- ✦ Tarım sektörü endeksinde, bir önceki yılın Aralık ayına göre %9,66, bir önceki yılın aynı ayına göre %22,72 ve on iki aylık ortalamalara göre %7,57 artış gerçekleşmiştir. Sanayi sektörü endeksinde ise bir önceki yılın Aralık ayına göre %3,12, bir önceki yılın aynı ayına göre %5,69 ve on iki aylık ortalamalara göre %0,36 artış gerçekleşmiştir.
- ✦ **ÜFE sonuçları sanayinin alt sektörleri bazında değerlendirildiğinde en yüksek aylık artış %9,73 ile ana metal sanayi alt sektöründe gerçekleşmiştir.**
- ✦ Sanayinin üç sektöründen imalat sanayi sektöründe %1,91, elektrik, gaz, su sektöründe %1,11 artış, madencilik ve taşocakçılığı sektöründe %-0,54 düşüş gerçekleşmiştir.
- ✦ Bir önceki aya göre endekslerin en fazla artış gösterdiği alt sektörler, ana metal sanayi (%9,73), kok kömürü, rafine edilmiş petrol ürünleri (%4,49), metal cevheri (%2,75), iletişim teçhizatı imalatı (%2,31), kağıt ve kağıt ürünleri imalatı (%1,85) alt sektörleridir. Buna karşılık büro makineleri imalatı (%-8,19), ham petrol ve doğalgaz çıkarımı (%-1,45), giyim eşyası imalatı (%-1,32), taşocakçılığı ve diğer madencilik ürünleri (%-1,10), makine ve teçhizat imalatı (%-0,62) bir ay önceye göre endekslerin en fazla gerilediği alt sektörler olmuştur.

01.03.2010 - 31.03.2010 TARİHLERİ ARASI DOLAR VE EURO DÖVİZ KURLARI

DOLAR MART 2010

TARİH	ALİŞ (TL)	SATIŞ (TL)
31.03.2010	1.5150	1.5250
30.03.2010	1.5250	1.5330
29.03.2010	1.5260	1.5340
27.03.2010	1.5330	1.5410
26.03.2010	1.5330	1.5410
25.03.2010	1.5350	1.5450
24.03.2010	1.5400	1.5480
23.03.2010	1.5330	1.5410
22.03.2010	1.5360	1.5460
21.03.2010	1.5300	1.5400
20.03.2010	1.5300	1.5400
19.03.2010	1.5320	1.5400
18.03.2010	1.5250	1.5330
17.03.2010	1.5130	1.5210
16.03.2010	1.5200	1.5280
15.03.2010	1.5230	1.5310
13.03.2010	1.5240	1.5320
12.03.2010	1.5260	1.5320
11.03.2010	1.5300	1.5400
10.03.2010	1.5250	1.5350
09.03.2010	1.5320	1.5420
08.03.2010	1.5270	1.5370
07.03.2010	1.5300	1.5400
06.03.2010	1.5300	1.5400
05.03.2010	1.5350	1.5450
04.03.2010	1.5380	1.5480
03.03.2010	1.5300	1.5400
02.03.2010	1.5280	1.5380
01.03.2010	1.5380	1.5480

EURO MART 2010

TARİH	ALİŞ (TL)	SATIŞ (TL)
31.03.2010	2.0450	2.0630
30.03.2010	2.0460	2.0580
29.03.2010	2.0550	2.0670
27.03.2010	2.0560	2.0680
26.03.2010	2.0560	2.0680
25.03.2010	2.0500	2.0650
24.03.2010	2.0570	2.0690
23.03.2010	2.0780	2.0900
22.03.2010	2.0780	2.0930
21.03.2010	2.0700	2.0850
20.03.2010	2.0700	2.0850
19.03.2010	2.0730	2.0840
18.03.2010	2.0760	2.0880
17.03.2010	2.0790	2.0890
16.03.2010	2.0900	2.1020
15.03.2010	2.0820	2.0940
13.03.2010	2.0960	2.1080
12.03.2010	2.0960	2.1060
11.03.2010	2.0910	2.1060
10.03.2010	2.0800	2.0950
09.03.2010	2.0810	2.0960
08.03.2010	2.0840	2.0990
07.03.2010	2.0800	2.0990
06.03.2010	2.0840	2.0990
05.03.2010	2.0850	2.1030
04.03.2010	2.0920	2.1070
03.03.2010	2.0860	2.1010
02.03.2010	2.0710	2.0860
01.03.2010	2.0750	2.0900