



# EKONOMİK GELİŞMELER

## Mart - 2009

**AR-GE MÜDÜRLÜĞÜ**

<b>İÇİNDEKİLER.....</b>	<b>1</b>
<b>GAYRİ SAFİ YURTİÇİ HASILA (GSYH).....</b>	<b>2</b>
<b>İSTİHDAM.....</b>	<b>2</b>
<b>İSTİHDAMIN YAPISI.....</b>	<b>2</b>
<b>İŞSİZLİK.....</b>	<b>3</b>
<b>İŞGÜCÜNE KATILMA ORANI.....</b>	<b>3</b>
<b>İŞGÜCÜ DIŞINDA OLANLAR.....</b>	<b>4</b>
<b>İŞGÜCÜ HAREKETLERİ.....</b>	<b>4</b>
<b>YAPTIĞI İŞTEN DOLAYI SOSYAL GÜVENLİK KURULUŞUNA KAYITLI OLMAYANLAR.....</b>	<b>4</b>
<b>İTHALAT – İHRACAT.....</b>	<b>5</b>
<b>DIŞ TİCARET AÇIĞI.....</b>	<b>6</b>
<b>TURİZM GELİRİ ve GİDERİ.....</b>	<b>6</b>
<b>TÜKETİCİ FİYATLARI ENDEKSİ (TÜFE).....</b>	<b>7</b>
<b>ÜRETİCİ FİYAT ENDEKSİ (ÜFE).....</b>	<b>7</b>
<b>DÖVİZ KURLARI.....</b>	<b>8</b>

## **GRAFİKLER**

<b>Grafik 1 : Dış Ticaret Grafiği.....</b>	<b>5</b>
<b>Grafik 2 : Aylık Turizm Geliri.....</b>	<b>6</b>

### Gayri Safi Yurtiçi Hasıla (GSYH)

- ❖ 2008 yılı dördüncü döneme ilişkin hesaplanan gayri safi yurtiçi hasıla değeri bir önceki yıla göre sabit fiyatlarla % 6.2 azalış göstermiştir.
- ❖ Üretim yöntemi ile hesaplanan gayri safi yurtiçi hasıla tahmininde, 2008 yılı dördüncü üç aylık döneminde bir önceki yılın aynı dönemine göre cari fiyatlarla gayri safi yurtiçi hasıla %5.7'lik artışla 232 149 Milyon YTL olmuştur.
- ❖ 2008 yılının dördüncü üç aylık döneminde bir önceki yılın aynı dönemine göre sabit fiyatlarla gayri safi yurtiçi hasıla % 6.2'lik azalışla 24 448 Milyon YTL olmuştur.
- ❖ 2008 yılı gayri safi yurtiçi hasıla değeri cari fiyatlarla %12.7'lik artışla 950 144 Milyon YTL, sabit fiyatlarla % 1.1'lik artışla 102 328 Milyon YTL olmuştur.
- ❖ 2008 yılında kişi başına gayri safi yurtiçi hasıla değeri cari fiyatlarla 13 367 YTL, ABD doları cinsinden 10 436 Dolar olarak hesaplanmıştır.

### İstihdam

- ❖ Tarım dışı istihdam 91 bin kişi artmıştır.
- ❖ 2008 yılı Aralık döneminde istihdam edilenlerin sayısı, geçen yılın aynı dönemine göre 293 bin kişi artarak, 20 milyon 736 bin kişiye yükselmiştir. Bu dönemde tarım sektöründe çalışan sayısı **202 bin kişi**, tarım dışı sektörlerde çalışan sayısı ise **91 bin kişi artmıştır**.
- ❖ 2008 yılı Aralık döneminde Türkiye'de kurumsal olmayan sivil nüfus bir önceki yılın aynı dönemine göre 759 bin kişilik bir artış ile 70 milyon 5 bin kişiye, kurumsal olmayan çalışma çağındaki nüfus ise 764 bin kişi artarak 50 milyon 339 bin kişiye ulaşmıştır.

### İstihdamın Yapısı

Bu dönemde istihdam edilenlerin;

- % 73,9'u erkek nüfustur.
- % 59,8'i lise altı eğitimlidir.
- % 59,3'ü ücretli, maaşlı ve yevmiyeli, % 28,3'ü kendi hesabına ve işveren, % 12,4'ü ücretsiz aile işçisidir.
- % 59,5'i "1-9 kişi arası" çalışanı olan işyerlerinde çalışmaktadır.
- % 3'ünün ek bir işi vardır.
- % 4,3'ü mevcut işini değiştirmek veya mevcut işine ek olarak bir iş aramaktadır.
- Ücretli olarak çalışanların % 89,4'ü sürekli bir işte çalışmaktadır.

## İşsizlik

- ❖ İşsizlik oranı % 13,6 iken, tarım dışı işsizlik oranı % 17,3'tür.
- ❖ Türkiye genelinde işsiz sayısı geçen yılın aynı dönemine göre 838 bin kişi artarak 3 milyon 274 bin kişiye yükselmiştir. İşsizlik oranı ise 3 puanlık artış ile % 13,6 seviyesinde gerçekleşmiştir. Kentsel yerlerde işsizlik oranı 3,2 puanlık artışla % 15,4, kırsal yerlerde ise 2,6 puanlık artışla % 10,7 olmuştur.
- ❖ Türkiye'de tarım dışı işsizlik oranı geçen yılın aynı dönemine göre 4,3 puanlık artışla % 17,3 seviyesinde gerçekleşmiştir. Bu oran erkeklerde geçen yılın aynı dönemine göre 4,2 puanlık artışla % 16,3, kadınlarda ise 4,1 puanlık artışla % 20,9 olmuştur.

Bu dönemdeki işsizlerin;

- % 74,2'si erkek nüfustur.
- % 61,3'ü lise altı eğitimidir.
- % 24,3'ü bir yıl ve daha uzun süredir iş aramaktadır.
- İşsizler sıklıkla (% 31,6) "eş-dost" vasıtasıyla iş aramaktadır.
- % 88,6'sı (2 milyon 901 bin kişi) daha önce bir işte çalışmıştır.
- Daha önce bir işte çalışmış olan işsizlerin % 44,1'i "hizmetler", % 25'i "sanayi", % 19,3'ü "inşaat", % 9,7'si ise "tarım" sektöründe çalışmıştır. % 2'si ise 8 yıldan önce işinden ayrılmıştır.
- İşsizlerin % 31,2'sini çalıştığı iş geçici olup, işi sona erenler, % 19,3'ünü işten çıkarılanlar, % 14,1'ini kendi isteğiyle işten ayrılanlar, % 8,5'ini işyerini kapatan/iflas edenler, % 8,3'ünü ev işleriyle meşgul olanlar, % 7,1'ini öğrenimine devam eden veya yeni mezun olanlar, % 11,5'ini ise diğer nedenler oluşturmaktadır.

## İşgücüne Katılma Oranı

- ❖ Aralık 2008 döneminde işgücüne katılma oranı % 47,7'dir.
- ❖ 2008 yılı Aralık döneminde, Türkiye genelinde işgücüne katılma oranı, geçen yılın aynı dönemine göre 1,5 puanlık artışla % 47,7 olarak gerçekleşmiştir. Erkeklerde işgücüne katılma oranı geçen yılın aynı dönemine göre 1,1 puanlık artışla % 71,3, kadınlarda ise 2 puanlık artışla % 24,6'dır. Kentsel yerlerde işgücüne katılma oranı 1,6 puanlık artışla % 46, kırsal yerlerde ise 1,7 puanlık artışla % 50,9 seviyesinde gerçekleşmiştir. İşgücünün eğitim ve yaş dağılımları ise;
  - Toplam işgücünün % 17,6'sını 15-24 yaş grubundakiler oluşturmaktadır.
  - Lise altı eğitlimlilerde işgücüne katılma oranı % 45,7 iken, yükseköğretim mezunlarında bu oran % 79,3'tür.
  - Lise altı eğitlimlilerde erkeklerin işgücüne katılma oranı % 70 iken, kadınlarda % 20,6'dır.
  - Lise ve dengi okul mezunlarında erkeklerde işgücüne katılma oranı % 74,6 iken, kadınlarda % 33,5'dir.
  - Yükseköğretim mezunlarında erkeklerde işgücüne katılma oranı % 84,4 iken, kadınlarda % 71,9'dur.

## İşgücü Dışında Olanlar

- ❖ İşgücü dışında olanların % 44,8'i daha önce bir işte çalışmıştır.
- ❖ Aralık 2008 döneminde işgücü dışında olup, daha önce bir işte çalışanların % 24,5'i "tarım", % 12'si "sanayi", % 4,1'i "inşaat", % 20,2'si ise "hizmetler" sektöründe çalışmıştır. % 39,2'si ise 8 yıldan önce işten ayrılmıştır.
- ❖ Daha önce bir işte çalışıp, söz konusu dönemde işgücü dışında olanların (11 milyon 790 bin kişi);
  - % 10,7'si emeklilik,
  - % 13'ü mevsim gereği,
  - % 8,9'u sağlık nedeniyle,
  - % 4,9'u eşinin isteği ve evlilik, % 4,4'ü işten çıkartılma/işyerinin kapanması,
  - % 3,4'ü işinden memnun olmama,
  - % 15,5'i diğer nedenlerle en son çalıştıkları işten ayrılmışlardır.
  - % 39,2'si ise 8 yıldan önce işten ayrılmıştır.

## İşgücü Hareketleri

- ❖ Aralık 2008 döneminde 1 milyon 124 bin kişi işe yeni başlamış veya iş değiştirmiş olup, bunun toplam istihdam içindeki oranı % 5,4'tür. İşe yeni başlayan veya iş değiştirenlerin % 30,5'i 25-34 yaş grubundadır.
- ❖ Bu dönemde işe başlayan veya iş değiştirenlerin % 17,5'i "sanayi", % 40,2'si "hizmetler", % 23,4'ü "inşaat" sektöründe, % 18,8'i ise "tarım" sektöründe işe başlamıştır.
- ❖ Mevcut işsizlerin % 16,3'ü (533 bin kişi) bu dönemde işten ayrılanlar oluşturmaktadır.

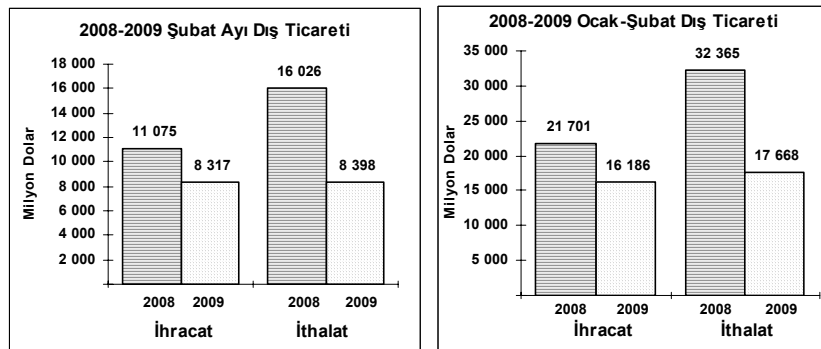
## Yaptığı İşten Dolayı Sosyal Güvenlik Kuruluşuna Kayıtlı Olmayanlar

- ❖ Yaptığı işten ötürü herhangi bir sosyal güvenlik kuruluşuna kayıtlı olmadan çalışanların oranı, önceki yılın aynı dönemine göre 0,2 puanlık azalışla % 43,2 olarak gerçekleşmiştir. Bu dönemde, geçen yılın aynı dönemine göre tarım sektöründe sosyal güvenlikten yoksun çalışanların oranı % 85,4'ten % 85,2'ye, tarım dışı sektörlerde % 30,1'den % 29,4'e düşmüştür.

## İthalat – İhracat

- ❖ 2009 Şubat ayında dış ticaret geriledi.
- ❖ Türkiye İstatistik Kurumu ve Gümrük Müsteşarlığı işbirliği ile oluşturulan geçici dış ticaret verilerine göre; 2009 yılı Şubat ayında; 2008 yılının aynı ayına göre ihracat %24,9 azalarak 8 317 Milyon Dolar, ithalat %47,6 azalarak 8 398 Milyon Dolar olarak gerçekleşmiştir. Aynı dönemde dış ticaret açığı %98,4 azalarak 4 951 Milyon Dolardan, 81 Milyon Dolara gerilemiştir.
- ❖ 2008 Şubat ayında %69,1 olan ihracatın ithalatı karşılama oranı, 2009 Şubat ayında %99'a yükselmiştir.
- ❖ **AB'ye ihracat %45,2 azaldı.**
- ❖ 2008 Şubat ayında %51,3 olan Avrupa Birliği'nin (AB) ihracattaki payı 2009 Şubat ayında %37,4'e gerilemiştir. AB'ye yapılan ihracat, 2008 yılının aynı ayına göre %45,2 azalarak 3 111 Milyon Dolar olarak gerçekleşmiştir.
- ❖ 2009 Şubat ayında en fazla ihracat yapılan ülke, altın ihracatının artmasına bağlı olarak İsviçre olmuştur. Bu ülkeye yapılan ihracat 2008 Şubat ayına göre %177,9 artarak 1 225 Milyon Dolar olurken, İsviçre'yi sırasıyla Almanya (701 Milyon Dolar), İtalya (435 Milyon Dolar) ve Fransa (403 Milyon Dolar) takip etmiştir. İthalatta ise Rusya Federasyonu ilk sırada yer almıştır. Bu ülkeden yapılan ithalat %52,2 azalarak 1 196 Milyon Dolar olarak gerçekleşmiştir. Rusya'yı sırasıyla Almanya (774 Milyon Dolar), Çin (745 Milyon Dolar) ve ABD (507 Milyon Dolar) izlemiştir.
- ❖ **İhracatta inci, kıymetli taş ve metal mamulleri ilk sırada...**
- ❖ 2009 Şubat ayında fasıllar düzeyinde en büyük ihracat kalemi, inci, kıymetli taş ve metal mamülleri (1 644 Milyon Dolar) olurken; bu fasılı kara taşıtları ve bunların aksam, parçaları (786 Milyon Dolar), demir ve çelik (731 Milyon Dolar), makineler, mekanik cihazlar, kazanlar ve aksam-parçaları (560 Milyon Dolar), örme giyim eşyaları (489 Milyon Dolar) ve elektrikli makina ve cihazlar (457 Milyon Dolar) izlemiştir.
- ❖ Aynı ayda; en yüksek ithalatı olan fasıl mineral yakıtlar, mineral yağlar (1 892 Milyon Dolar) olmuştur. Bu fasılı; makineler, mekanik cihazlar, kazanlar ve aksam-parçaları (1 016 Milyon Dolar), elektrikli makina ve cihazlar (688 Milyon Dolar) ve demir-çelik (620 Milyon Dolar) izlemiştir.

### Grafik 1. Dış Ticaret Grafiği



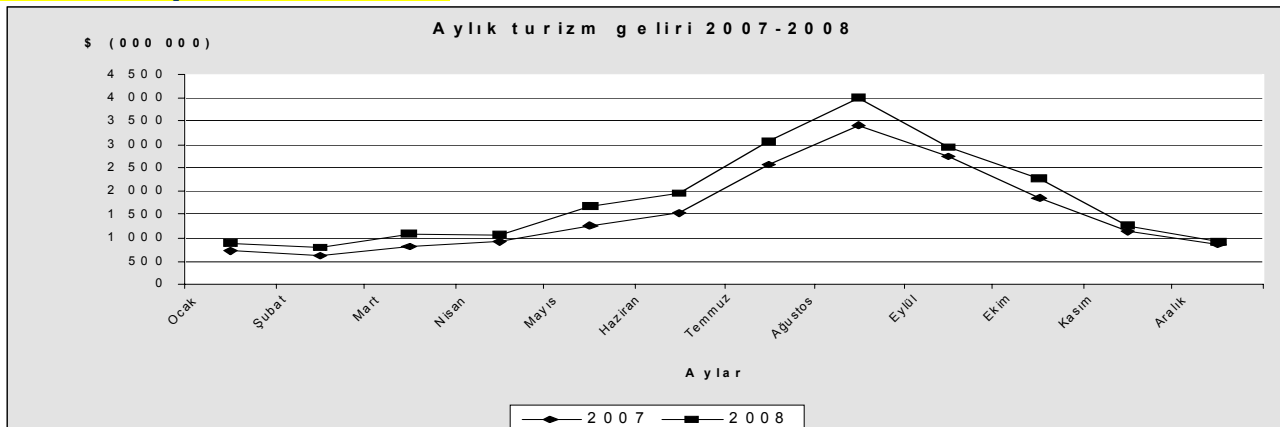
## Dış Ticaret Açığı

- ❖ Dış ticaret açığı %98,4 azalarak 4 951 Milyon Dolardan, 81 Milyon Dolara gerilemiştir. %75,9 düşerek 5 713 Milyon Dolardan 1 379 Milyon Dolara gerilemiştir.

## Turizm Geliri ve Gideri

- ❖ Turizm geliri geçen yılın aynı dönemine göre % 15,2 artmıştır.
- ❖ Çıkış Yapan Ziyaretçiler Anketi sonuçlarına göre 2008 yılı IV. Dönem Turizm Geliri, geçen yılın aynı dönemine göre % 15,2 oranında artarak 4 453 501 257 \$ olmuştur. Bunun 3 302 289 992 \$'ı yabancı ziyaretçilerden, 1 151 211 266 \$'ı ise yurt dışında ikamet eden vatandaş ziyaretçilerimizden elde edilmiştir.
- ❖ Ekim, Kasım ve Aralık aylarından oluşan IV. Dönemde en yüksek turizm geliri 2 262 486 441 \$ ile Ekim ayında gerçekleşmiştir. Kasım ayında 1 269 293 292 \$, Aralık ayında ise 921 721 525 \$ gelir elde edilmiştir. Ekim - Aralık döneminde kişi başı ortalama harcama yabancılar da 626 \$, vatandaşlarda ise 1 206 \$'dır.
- ❖ Ekim, Kasım ve Aralık aylarında toplam çıkış yapan ziyaretçi sayısı 6 227 228 kişidir. Bunun 5 272 673 kişisini yabancı ziyaretçi, 954 555 kişisini ise yurt dışında ikamet eden vatandaşlarımız oluşturmaktadır. IV. Dönemde en fazla ziyaretçi 3 186 698 kişi ile Ekim ayında gerçekleşmiştir. Kasım ayında 1 762 312, Aralık ayında ise 1 278 219 kişi ülkemizi ziyaret etmiştir.
- ❖ Turizm gideri geçen yılın aynı dönemine göre % 2,9 artmıştır.
- ❖ IV.Dönemde en yüksek turizm gideri 344 174 546 \$ ile Aralık ayında gerçekleşirken, Ekim ayında 310 224 994 \$, Kasım ayında ise 246 939 379 \$ turizm gideri gerçekleşmiştir. Ekim-Aralık döneminde kişi başı ortalama harcama 682 \$'dır.

## Grafik 2. Aylık Turizm Geliri



Ziyaretçilerden elde edilen turizm gelirin aylar itibariyle bakıldığında 2008 yılında geçen yıla göre artış olduğu görülmektedir. 2008 yılı Ağustos ayında dönemin en yüksek turizm gelirin ulaşılmıştır.

## Tüketici Fiyatları Endeksi (TÜFE)

- ❖ TÜFE’de aylık değişim % 1,10 olarak gerçekleşmiştir.
- ❖ 2009 yılı Mart ayında 2003=100 Temel Yıllı Tüketici Fiyatları Endeksi’nde bir önceki aya göre %1,10, bir önceki yılın Aralık ayına göre %1,05, bir önceki yılın aynı ayına göre % 7,89 ve on iki aylık ortalamalara göre %10,29 artış gerçekleşmiştir.
- ❖ **Ana harcama grupları itibariyle bir ay önceye göre en yüksek artış %6,90 ile alkollü içecekler ve tütün grubunda gerçekleşmiştir.** Mart ayında endekste yer alan gruplardan gıda ve alkolsüz içeceklerde %3,91, çeşitli mal ve hizmetlerde %1,33, lokanta ve otellerde %0,50, eğitimde %0,10, giyim ve ayakkabıda %0,07, sağlıkta %0,02 artış, konutta %-0,12, eğlence ve kültürde %-0,17, haberleşmede %-0,56, ev eşyasında %-1,44, ulaşımda %-1,99 düşüş gerçekleşmiştir.
- ❖ **Bir önceki yılın aynı ayına göre TÜFE’de en yüksek artış %16,46 ile konut grubunda gerçekleşmiştir.** Çeşitli mal ve hizmetler (%13,26), lokanta ve oteller (%12,07), gıda ve alkolsüz içecekler (%9,18) artışın yüksek olduğu diğer harcama gruplarıdır.

## Üretici Fiyat Endeksi (ÜFE)

- ❖ ÜFE’de aylık değişim % 0,29 olarak gerçekleşmiştir.
- ❖ 2009 yılı Mart ayında 2003=100 Temel Yıllı Üretici Fiyat Endeksi’nde bir önceki aya göre % 0,29, bir önceki yılın Aralık ayına göre % 1,70, bir önceki yılın aynı ayına göre % 3,46 ve on iki aylık ortalamalara göre % 11,99 artış gerçekleşmiştir.
- ❖ Aylık değişim tarım sektöründe % 0,29, sanayi sektöründe % 0,29 olarak gerçekleşmiştir.
- ❖ Tarım sektörü endeksinde, bir önceki yılın Aralık ayına göre %2,06 artış, bir önceki yılın aynı ayına göre %-2,21 düşüş ve on iki aylık ortalamalara göre %7,14 artış gerçekleşmiştir. Sanayi sektörü endeksinde ise Aralık ayına göre %1,62, bir önceki yılın aynı ayına göre %4,84 ve on iki aylık ortalamalara göre %13,16 artış gerçekleşmiştir.
- ❖ ÜFE sonuçları sanayinin alt sektörleri bazında değerlendirildiğinde en yüksek aylık artış %7,90 ile metal cevheri alt sektöründe gerçekleşmiştir.
- ❖ Sanayinin üç sektöründen madencilik ve taşocakçılığı sektöründe %1,25, elektrik, gaz, su sektöründe %0,92, imalat sanayi sektöründe %0,20 artış gerçekleşmiştir.
- ❖ Bir önceki aya göre endekslerin en fazla artış gösterdiği alt sektörler, metal cevheri (%7,90), tütün ürünleri imalatı (%7,38), kok kömürü ve rafine edilmiş petrol ürünleri imalatı (%1,90), taşocakçılığı ve diğer madencilik ürünleri (%1,87), iletişim teçhizatı imalatı (%1,78), büro makineleri imalatı (%1,53), motorlu kara taşıtları imalatı (%1,21) alt sektörleridir. Buna karşılık mobilya imalatı (%-5,18), giyim eşyası imalatı (%-4,12), ham petrol ve doğalgaz çıkarımı (%-1,39), ana metal sanayi (%-0,78) bir ay önceye göre endekslerin en fazla gerilediği alt sektörler olmuştur.
- ❖ 2009 yılı Mart ayında endekste kapsanan 768 maddeden; 193 maddenin ortalama fiyatlarında değişim olmazken, 343 maddenin ortalama fiyatlarında artış, 232 maddenin ortalama fiyatlarında ise düşüş gerçekleşmiştir.

**04.03.2009 - 31.03.2009 TARİHLERİ ARASI DOLAR VE EURO DÖVİZ KURLARI**

**DOLAR MART 2009**

TARİH	ALİŞ (YTL)	SATIŞ (YTL)
31.03.2009	1.6600	1.6750
30.03.2009	1.6880	1.7050
28.03.2009	1.6580	1.6750
27.03.2009	1.6580	1.6750
26.03.2009	1.6500	1.6680
25.03.2009	1.6470	1.6670
24.03.2009	1.6500	1.6670
23.03.2009	1.6570	1.6750
21.03.2009	1.6770	1.6970
20.03.2009	1.6770	1.6970
19.03.2009	1.6950	1.7150
18.03.2009	1.7070	1.7270
17.03.2009	1.7000	1.7180
16.03.2009	1.6800	1.6980
14.03.2009	1.6950	1.7150
13.03.2009	1.7000	1.7200
12.03.2009	1.7030	1.7230
11.03.2009	1.7300	1.7500
10.03.2009	1.7490	1.7670
09.03.2009	1.7870	1.8070
07.03.2009	1.7680	1.7880
06.03.2009	1.7670	1.7870
05.03.2009	1.7400	1.7600
04.03.2009	1.7170	1.7350

**EURO MART 2009**

TARİH	ALİŞ (YTL)	SATIŞ (YTL)
31.03.2009	2.2050	2.2300
30.03.2009	2.2190	2.2480
28.03.2009	2.2050	2.2300
27.03.2009	2.2050	2.2300
26.03.2009	2.2360	2.2620
25.03.2009	2.2300	2.2600
24.03.2009	2.2350	2.2650
23.03.2009	2.2430	2.2700
21.03.2009	2.2700	2.3000
20.03.2009	2.2650	2.2950
19.03.2009	2.3200	2.3500
18.03.2009	2.2350	2.2600
17.03.2009	2.2030	2.2300
16.03.2009	2.1860	2.2120
14.03.2009	2.1900	2.2200
13.03.2009	2.1900	2.2200
12.03.2009	2.1750	2.2050
11.03.2009	2.2090	2.2390
10.03.2009	2.2300	2.2580
09.03.2009	2.2580	2.2860
07.03.2009	2.2380	2.2620
06.03.2009	2.2430	2.2730
05.03.2009	2.1770	2.2070
04.03.2009	2.1550	2.1800