



# EKONOMİK GELİŞMELER

## Şubat - 2009

**AR-GE MÜDÜRLÜĞÜ**

<b>İÇİNDEKİLER</b> .....	1
<b>GAYRİ SAFİ YURTİÇİ HASILA (GSYH)</b> .....	2
<b>İSTİHDAM</b> .....	2
<b>İSTİHDAMIN YAPISI</b> .....	2
<b>İŞSİZLİK</b> .....	3
<b>İŞGÜCÜNE KATILMA ORANI</b> .....	3
<b>İŞGÜCÜ DIŞINDA OLANLAR</b> .....	4
<b>İŞGÜCÜ HAREKETLERİ</b> .....	4
<b>YAPTIĞI İŞTEN DOLAYI SOSYAL GÜVENLİK KURULUŞUNA KAYITLI OLMAYANLAR</b> .....	4
<b>İTHALAT - İHRACAT</b> .....	5
<b>DIŞ TİCARET AÇIĞI</b> .....	6
<b>TURİZM GELİRİ ve GİDERİ</b> .....	6
<b>TÜKETİCİ FİYATLARI ENDEKSİ (TÜFE)</b> .....	7
<b>ÜRETİCİ FİYAT ENDEKSİ (ÜFE)</b> .....	7
<b>DÖVİZ KURLARI</b> .....	8

## **GRAFİKLER**

<b>Grafik 1</b> : Dış Ticaret Grafiği.....	5
<b>Grafik 2</b> : Aylık Turizm Geliri.....	6

## Gayri Safi Yurtiçi Hasıla (GSYH)

- ❖ 2008 yılı üçüncü döneme ilişkin hesaplanan gayri safi yurtiçi hasıla değeri bir önceki yılın aynı dönemine göre sabit fiyatlarla % 0.5 artış göstermiştir.
- ❖ Üretim yöntemi ile hesaplanan gayri safi yurtiçi hasıla tahmininde, 2008 yılı üçüncü üç aylık döneminde bir önceki yılın aynı dönemine göre cari fiyatlarla gayri safi yurtiçi hasıla %13.7'lik artışla 266 474 Milyon YTL olmuştur.
- ❖ 2008 yılının üçüncü üç aylık döneminde bir önceki yılın aynı dönemine göre sabit fiyatlarla gayri safi yurtiçi hasıla % 0.5'lik artışla 27 934 Milyon YTL olmuştur.
- ❖ 2008 yılının ilk dokuz aylık döneminde bir önceki yılın aynı dönemine göre cari fiyatlarla gayri safi yurtiçi hasıla %15.6'lık artışla 731 277 Milyon YTL olmuştur.
- ❖ 2008 yılının ilk dokuz aylık döneminde bir önceki yılın aynı dönemine göre sabit fiyatlarla gayri safi yurtiçi hasıla % 3.0'lık artışla 77 547 Milyon YTL olmuştur.

## İstihdam

- ❖ Tarım dışı istihdam 165 bin kişi artmıştır.
- ❖ 2008 yılı Kasım döneminde istihdam edilenlerin sayısı, geçen yılın aynı dönemine göre 448 bin kişi artarak, 21 milyon 315 bin kişiye yükselmiştir. Bu dönemde tarım sektöründe çalışan sayısı **283 bin kişi**, tarım dışı sektörlerde çalışan sayısı ise **165 bin kişi artmıştır**.
- ❖ Kasım 2008 döneminde istihdam edilenlerin % 25,8'i tarım, % 19,8'i sanayi, % 5,8'i inşaat, % 48,6'sı ise hizmetler sektöründedir. Önceki yılın aynı dönemi ile karşılaştırıldığında, tarım sektörünün istihdam edilenler içindeki payının **0,8 puan**, hizmetler sektörünün payının **0,2 puan arttığı**, buna karşılık sanayi sektörünün payının **0,8 puan**, inşaat sektörünün payının ise **0,2 puan azaldığı** görülmektedir.

## İstihdamın Yapısı

Bu dönemde istihdam edilenlerin;

- % 73,5'i erkek nüfustur.
- % 60,2'si lise altı eğitimlidir.
- % 59,5'i ücretli, maaşlı ve yevmiyeli, % 27,5'i kendi hesabına ve işveren, % 13'ü ücretsiz aile işçisidir.
- % 59,5'i "1-9 kişi arası" çalışanı olan işyerlerinde çalışmaktadır.
- % 3,1'inin ek bir işi vardır.
- % 4,3'ü mevcut işini değiştirmek veya mevcut işine ek olarak bir iş aramaktadır.
- Ücretli olarak çalışanların % 87,6'sı sürekli bir işte çalışmaktadır.

## İşsizlik

- ❖ İşsizlik oranı % 12,3 iken, tarım dışı işsizlik oranı % 15,4'tür.
- ❖ Türkiye genelinde işsiz sayısı geçen yılın aynı dönemine göre 645 bin kişi artarak 2 milyon 995 bin kişiye yükselmiştir. İşsizlik oranı ise 2,2 puanlık artış ile % 12,3 seviyesinde gerçekleşmiştir. Kentsel yerlerde işsizlik oranı 2,2 puanlık artışla % 14,2, kırsal yerlerde ise 2,2 puanlık artışla % 9,3 olmuştur.
- ❖ Türkiye'de tarım dışı işsizlik oranı geçen yılın aynı dönemine göre 2,8 puanlık artışla % 15,4 seviyesinde gerçekleşmiştir. Bu oran erkeklerde geçen yılın aynı dönemine göre 2,7 puanlık artışla % 14,1, kadınlarda ise 3 puanlık artışla % 20,5 olmuştur.

Bu dönemdeki işsizlerin;

- % 72,6'sı erkek nüfustur.
- % 59,4'ü lise altı eğitimlidir.
- % 26,6'sı bir yıl ve daha uzun süredir iş aramaktadır.
- İşsizler sıklıkla (% 29,8) "eş-dost" vasıtasıyla iş aramaktadır.
- % 86,5'i (2 milyon 592 bin kişi) daha önce bir işte çalışmıştır.
- Daha önce bir işte çalışmış olan işsizlerin % 46,7'si "hizmetler", % 25'i "sanayi", % 18,8'i "inşaat", % 9,5'i ise "tarım" sektöründe çalışmıştır.

## İşgücüne Katılma Oranı

- ❖ Kasım 2008 döneminde işgücüne katılma oranı % 48,4'tür.
- ❖ 2008 yılı Kasım döneminde, Türkiye genelinde işgücüne katılma oranı, geçen yılın aynı dönemine göre 1,5 puanlık artışla % 48,4 olarak gerçekleşmiştir. Erkeklerde işgücüne katılma oranı geçen yılın aynı dönemine göre 0,9 puanlık artışla % 71,8, kadınlarda ise 2 puanlık artışla % 25,4'tür. Kentsel yerlerde işgücüne katılma oranı 1,5 puanlık artışla % 46,3, kırsal yerlerde ise 1,6 puanlık artışla % 52,2 seviyesinde gerçekleşmiştir.

İşgücünün eğitim ve yaş dağılımları ise;

- Toplam işgücünün % 17,9'unu 15-24 yaş grubundakiler oluşturmaktadır.
- Lise altı eğitimlilerde işgücüne katılma oranı % 46,3 iken, yükseköğretim mezunlarında bu oran % 78,8'dir.
- Lise altı eğitimlilerde erkeklerin işgücüne katılma oranı % 70,6 iken, kadınlarda % 21,4'tür.
- Lise ve dengi okul mezunlarında erkeklerde işgücüne katılma oranı % 75,4 iken, kadınlarda % 33,6'dır.
- Yükseköğretim mezunlarında erkeklerde işgücüne katılma oranı % 83,9 iken, kadınlarda % 71,2'dir.

## İşgücü Dışında Olanlar

- ❖ İşgücü dışında olanların % 43,1'i daha önce bir işte çalışmıştır.
- ❖ Kasım 2008 döneminde işgücü dışında olup, daha önce bir işte çalışanların % 38,4'ü "tarım", % 22,5'i "sanayi", % 5,3'ü "inşaat", % 33,8'i ise "hizmetler" sektöründe çalışmıştır.
- ❖ Daha önce bir işte çalışıp, söz konusu dönemde işgücü dışında olanların (11 milyon 181bin kişi);
  - % 26,8'i emeklilik,
  - % 11,3'ü mevsim gereği,
  - % 18,2'si sağlık nedeniyle,
  - % 10,1'i evlilik,
  - % 6,4'ü işten çıkartılma/işyerinin kapanması,
  - % 4,9'u işinden memnun olmama,
  - % 22,3'ü diğernedenlerle en son çalıştıkları işten ayrılmışlardır.

## İşgücü Hareketleri

- ❖ Kasım 2008 döneminde 1 milyon 391 bin kişi işe yeni başlamış veya iş değiştirmiş olup, bunun toplam istihdam içindeki oranı % 6,5'tir. İşe yeni başlayan veya iş değiştirenlerin % 30,8'i 25-34 yaş grubundadır.
- ❖ Bu dönemde işe başlayan veya iş değiştirenlerin % 19,2'si "sanayi", % 36,9'u "hizmetler", % 23,6'sı "inşaat" sektöründe, % 20,3'ü ise "tarım" sektöründe işe başlamıştır.
- ❖ Mevcut işsizlerin % 17,5'ini (524 bin kişi) bu dönemde işten ayrılanlar oluşturmaktadır.

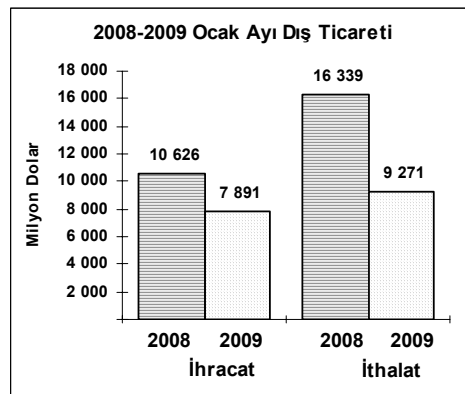
## Yaptığı İşten Dolayı Sosyal Güvenlik Kuruluşuna Kayıtlı Olmayanlar

- ❖ Yaptığı işten ötürü herhangi bir sosyal güvenlik kuruluşuna kayıtlı olmadan çalışanların oranı, önceki yılın aynı dönemine göre 0,9 puanlık azalışla % 44,5 olarak gerçekleşmiştir. Bu dönemde, geçen yılın aynı dönemine göre tarım sektöründe sosyal güvenlikten yoksun çalışanların oranı % 87'den % 86,9'a, tarım dışı sektörlerde % 31,6'dan % 29,8'e düşmüştür.

## İthalat - İhracat

- ❖ 2009 Ocak ayında dış ticaret geriledi.
- ❖ 2009 yılı Ocak ayında; 2008 yılının aynı ayına göre ihracat %25,7 azalarak 7 891 Milyon Dolar, ithalat %43,3 azalarak 9 271 Milyon Dolar olarak gerçekleşmiştir. Aynı dönemde dış ticaret açığı %75,9 düşerek 5 713 Milyon Dolardan 1 379 Milyon Dolara gerilemiştir.
- ❖ 2008 Ocak ayında %65 olan ihracatın ithalatı karşılama oranı, 2009 Ocak ayında %85,1'e yükselmiştir.
- ❖ AB'ye ihracat %37,7 azaldı.
- ❖ 2008 Ocak ayında %51,4 olan Avrupa Birliği'nin (AB) ihracattaki payı 2009 Ocak ayında %43,1'e gerilemiştir. AB'ye yapılan ihracat, 2008 yılının aynı ayına göre %37,7 azalarak 3 402 Milyon Dolar olarak gerçekleşmiştir.
- ❖ 2009 Ocak ayında en fazla ihracat yapılan ülke İsviçre olmuştur. Bu ülkeye yapılan ihracat 2008 Ocak ayına göre %8,9 artarak 811 Milyon Dolar olurken, İsviçre'yi sırasıyla Almanya (803 Milyon Dolar), İtalya (429 Milyon Dolar) ve Irak (428 Milyon Dolar) takip etmiştir. İthalatta ise Rusya Federasyonu ilk sırada yer almıştır. Bu ülkeden yapılan ithalat %36,8 azalarak 1 654 Milyon Dolar olarak gerçekleşmiştir. Rusya'yı sırasıyla Almanya (861 Milyon Dolar), Çin (850 Milyon Dolar) ve ABD (666 Milyon Dolar) izlemiştir.
- ❖ İhracatta inci, kıymetli taş ve metal mamulleri ilk sırada.
- ❖ 2009 Ocak ayında fasıllar düzeyinde en büyük ihracat kalemi, inci, kıymetli taş ve metal mamülleri (1 035 Milyon Dolar) olurken; bu fasılı kara taşıtları ve bunların aksam, parçaları (649 Milyon Dolar), örme giyim eşyaları (600 Milyon Dolar), demir ve çelik (594 Milyon Dolar) ve makineler, mekanik cihazlar, kazanlar ve aksam-parçaları (590 Milyon Dolar) izlemiştir.
- ❖ Aynı ayda; en yüksek ithalatı olan fasıl mineral yakıtlar, mineral yağlar (2 491 Milyon Dolar) olmuştur. Bu fasılı; makineler, mekanik cihazlar, kazanlar ve aksam-parçaları (1 064 Milyon Dolar), demir ve çelik (820 Milyon Dolar), elektrikli makina ve cihazlar (716 Milyon Dolar) izlemiştir.

**Grafik 1. Dış Ticaret Grafiği**



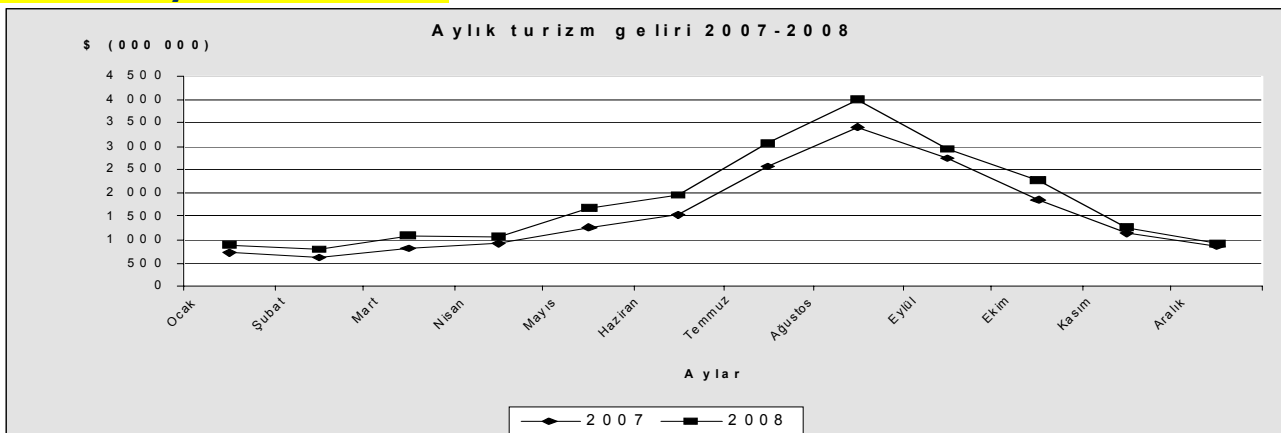
## Dış Ticaret Açığı

- ❖ Dış ticaret açığı %75,9 düşerek 5 713 Milyon Dolardan 1 379 Milyon Dolara gerilemiştir.

## Turizm Geliri ve Gideri

- ❖ Turizm geliri geçen yılın aynı dönemine göre % 15,2 artmıştır.
- ❖ Çıkış Yapan Ziyaretçiler Anketi sonuçlarına göre 2008 yılı IV. Dönem Turizm Geliri, geçen yılın aynı dönemine göre % 15,2 oranında artarak 4 453 501 257 \$ olmuştur. Bunun 3 302 289 992 \$'ı yabancı ziyaretçilerden, 1 151 211 266 \$'ı ise yurt dışında ikamet eden vatandaş ziyaretçilerimizden elde edilmiştir.
- ❖ Ekim, Kasım ve Aralık aylarından oluşan IV. Dönemde en yüksek turizm geliri 2 262 486 441 \$ ile Ekim ayında gerçekleşmiştir. Kasım ayında 1 269 293 292 \$, Aralık ayında ise 921 721 525 \$ gelir elde edilmiştir. Ekim - Aralık döneminde kişi başı ortalama harcama yabancılar da 626 \$, vatandaşlarda ise 1 206 \$'dır.
- ❖ Ekim, Kasım ve Aralık aylarında toplam çıkış yapan ziyaretçi sayısı 6 227 228 kişidir. Bunun 5 272 673 kişisini yabancı ziyaretçi, 954 555 kişisini ise yurt dışında ikamet eden vatandaşlarımız oluşturmaktadır. IV. Dönemde en fazla ziyaretçi 3 186 698 kişi ile Ekim ayında gerçekleşmiştir. Kasım ayında 1 762 312, Aralık ayında ise 1 278 219 kişi ülkemizi ziyaret etmiştir.
- ❖ Turizm gideri geçen yılın aynı dönemine göre % 2,9 artmıştır.
- ❖ IV.Dönemde en yüksek turizm gideri 344 174 546 \$ ile Aralık ayında gerçekleşirken, Ekim ayında 310 224 994 \$, Kasım ayında ise 246 939 379 \$ turizm gideri gerçekleşmiştir. Ekim-Aralık döneminde kişi başı ortalama harcama 682 \$'dır.

## Grafik 2. Aylık Turizm Geliri



Ziyaretçilerden elde edilen turizm gelirin aylar itibariyle bakıldığında 2008 yılında geçen yıla göre artış olduğu görülmektedir. 2008 yılı Ağustos ayında dönemin en yüksek turizm gelirin ulaşılmıştır.

## Tüketici Fiyatları Endeksi (TÜFE)

- ❖ TÜFE'de aylık değişim %-0,34 olarak gerçekleşmiştir.
- ❖ 2009 yılı Şubat ayında 2003=100 Temel Yıllı Tüketici Fiyatları Endeksi'nde bir önceki aya göre %-0,34, bir önceki yılın Aralık ayına göre %-0,06 düşüş, bir önceki yılın aynı ayına göre %7,73 ve on iki aylık ortalamalara göre %10,41 artış gerçekleşmiştir.
- ❖ Ana harcama grupları itibariyle bir ay önceye göre en yüksek artış %3,43 ile çeşitli mal ve hizmetler grubunda gerçekleşmiştir. Şubat ayında endekste yer alan gruplardan ulaştırmada %1,40, lokanta ve otellerde %0,59, alkollü içecekler ve tütünde %0,10, sağlıkta %0,10, gıda ve alkolsüz içeceklerde %0,02 artış, eğlence ve kültürde %-0,17, eğitimde %-0,34, konutta %-0,99, ev eşyasında %-1,00, haberleşmede % -1,18, giyim ve ayakkabıda %-5,58 düşüş gerçekleşmiştir.
- ❖ Bir önceki yılın aynı ayına göre TÜFE'de en yüksek artış %17,04 ile konut grubunda gerçekleşmiştir. Çeşitli mal ve hizmetler (%14,23), lokanta ve oteller (%12,85), eğlence ve kültür (%9,91) artışın yüksek olduğu diğer harcama gruplarıdır.

## Üretici Fiyat Endeksi (ÜFE)

- ❖ ÜFE'de aylık değişim %1,17 olarak gerçekleşmiştir.
- ❖ 2009 yılı Şubat ayında 2003=100 Temel Yıllı Üretici Fiyat Endeksi'nde bir önceki aya göre %1,17, bir önceki yılın Aralık ayına göre %1,40, bir önceki yılın aynı ayına göre %6,43 ve on iki aylık ortalamalara göre %12,63 artış gerçekleşmiştir.
- ❖ Aylık değişim tarım sektöründe %1,63, sanayi sektöründe %1,07 olarak gerçekleşti.
- ❖ Tarım sektörü endeksinde, bir önceki yılın Aralık ayına göre %1,77 artış, bir önceki yılın aynı ayına göre %-1,69 düşüş ve on iki aylık ortalamalara göre %8,69 artış gerçekleşmiştir. Sanayi sektörü endeksinde ise Aralık ayına göre %1,32, bir önceki yılın aynı ayına göre %8,46 ve on iki aylık ortalamalara göre %13,58 artış gerçekleşmiştir.
- ❖ ÜFE sonuçları sanayinin alt sektörleri bazında değerlendirildiğinde en yüksek aylık artış %10,02 ile elektrik, gaz üretimi ve dağıtımı alt sektöründe gerçekleşti.
- ❖ Sanayinin üç sektöründen elektrik, gaz, su sektöründe %8,76, madencilik ve taşocakçılığı sektöründe %2,76, imalat sanayi sektöründe %0,33 artış gerçekleşmiştir.
- ❖ Bir önceki aya göre endekslerin en fazla artış gösterdiği alt sektörler, elektrik, gaz üretimi ve dağıtımı (%10,02), ham petrol ve doğalgaz çıkarımı (%7,95), diğer ulaşım araçlarının imalatı (%6,65), metal cevheri (%4,86), iletişim teçhizatı imalatı (%4,54), kok kömürü ve rafine edilmiş petrol ürünleri imalatı (%4,41), taşocakçılığı ve diğer madencilik ürünleri (%4,05), büro makineleri imalatı (%1,93) alt sektörleridir. Buna karşılık makine ve teçhizat imalatı (başka yerde sınıflandırılmamış) (-2,43), mobilya imalatı (-1,57), metal eşya sanayi (-0,89) ve ana metal sanayi (-0,83) bir ay önceye göre endekslerin en fazla gerilediği alt sektörler olmuştur.

**02.02.2009 - 28.02.2009 TARİHLERİ ARASI DOLAR VE EURO DÖVİZ KURLARI**

**DOLAR ŞUBAT 2009**

TARİH	ALİŞ (YTL)	SATIŞ (YTL)
28.02.2009	1.6850	1.7050
27.02.2009	1.6850	1.7050
26.02.2009	1.6720	1.6880
25.02.2009	1.6830	1.7000
24.02.2009	1.6780	1.6980
23.02.2009	1.6750	1.6950
21.02.2009	1.6830	1.7030
20.02.2009	1.6900	1.7100
19.02.2009	1.6700	1.6870
18.02.2009	1.6820	1.7000
17.02.2009	1.6730	1.6900
16.02.2009	1.6500	1.6650
14.02.2009	1.6320	1.6500
13.02.2009	1.6300	1.6480
12.02.2009	1.6420	1.6600
11.02.2009	1.6250	1.6400
10.02.2009	1.6100	1.6270
09.02.2009	1.5960	1.6130
07.02.2009	1.6050	1.6220
06.02.2009	1.6120	1.6270
05.02.2009	1.6280	1.6430
04.02.2009	1.6230	1.6400
03.02.2009	1.6330	1.6500
02.02.2009	1.6420	1.6570

**EURO ŞUBAT 2009**

TARİH	ALİŞ (YTL)	SATIŞ (YTL)
28.02.2009	2.1350	2.1620
27.02.2009	2.1370	2.1670
26.02.2009	2.1300	2.1550
25.02.2009	2.1400	2.1700
24.02.2009	2.1370	2.1600
23.02.2009	2.1350	2.1620
21.02.2009	2.1550	2.1850
20.02.2009	2.1340	2.1600
19.02.2009	2.1200	2.1450
18.02.2009	2.1100	2.1330
17.02.2009	2.1050	2.1350
16.02.2009	2.1120	2.1370
14.02.2009	2.1000	2.1250
13.02.2009	2.1000	2.1250
12.02.2009	2.0980	2.1250
11.02.2009	2.0970	2.1220
10.02.2009	2.0970	2.1270
09.02.2009	2.0860	2.1100
07.02.2009	2.0750	2.1000
06.02.2009	2.0750	2.1000
05.02.2009	2.0870	2.1100
04.02.2009	2.0930	2.1200
03.02.2009	2.1150	2.1420
02.02.2009	2.1010	2.1280